



MICHAŁOWICE

GMINNY INFORMATOR
SIERPIEŃ-PAŹDZIERNIK 2023 (4/2023)

ISSN 2956-5235
WYDAWNICTWO BEZPŁATNE





GMINA MICHAŁOWICE
**NAJLEPSZA
GMINA
W POLSCE 2022**



**1
MIEJSCE**

W RANKINGU FINANSOWYM
SAMORZĄDÓW
W KATEGORII
„GMIN WIEJSKICH”



— — — — —  CZYTAJ WIĘCEJ

OGROMNE WYRÓŻNIENIE I DOCENIENIE PRACY ZAWODOWEJ
MIESZKAŃCÓW I NASZYCH SAMORZĄDOWYCH DZIAŁAŃ

Spis treści:

WYBORY

Wybory do sejmiku – frekwencja w naszej gminie wyniosła aż 88,77%! Brawo My! s. 4

PLANOWANE INWESTYCJE

Przychodnia zdrowia Reguły/Michałowice s. 6

Planujemy rozbudowę świetlicy w Komorowie-Wsi s. 7

Przy ulicy Okrężnej w Komorowie powstanie park kieszonkowy s. 8

INWESTYCJE

Modernizacje i remonty s. 9

Skatepark w Michałowicach otwarty! s. 12

Dofinansowanie na zagospodarowanie Parku w Regułach s. 14

ZASOBY GMINNE

Rada Gminy Michałowice podjęła decyzję w sprawie zakupów nieruchomości s. 15

WYRÓŻNIENIA

Gmina Michałowice wygrała Ranking Finansowy Samorządów 2022 s. 18

Wywiad z wójtem gminy Michałowice, Małgorzatą Pachecką s. 19

Nasza gmina liderem w Ogólnopolskim Programie Zwalczenia Chorób Infekcyjnych! s. 20

DOFINANSOWANIA

Blisko 63 mln zł pozyskanych środków zewnętrznych dla gminy Michałowice! s. 21

ZEBRANIA

Zebrania mieszkańców za nami! s. 24

ZDROWIE

Szczepienia przeciw grypie – sezon 2023/2024 s. 30

BEZPIECZEŃSTWO

Kolejne defibrylatory AED w gminie s. 31

Bezpieczeństwo na przejazdach kolejowych s. 32

TRANSPORT

Działania gminy dot. ograniczonego ruchu WKD s. 33

PRAWO

Okiem prawnika – „Polisa to nie wszystko” s. 34

EKOLOGIA

Działamy dla klimatu! s. 36

WYDARZENIA

Dni Gminy Michałowice 2023 s. 38

Pamięć o „Orlętach Pęcickich” – Pęcice 2023 s. 42

79. rocznica Powstania Warszawskiego s. 45

Koncerty plenerowe z muzyką poważną s. 46

Spotkanie z Krzysztofem Zanussiim s. 46

Pikniki na zakończenie lata 2023 s. 47

OŚWIATA

Witaj Szkoło! s. 48

SPORT

V jubileuszowy półmaraton „Lasy nad Utratą” s. 50

Mistrzowie Polski w urzędzie gminy! s. 52

DZIAŁ SENIORA

Wesołe jest życie – spotkania w świetlicy w Pęcicach Małych s. 53

PO GODZINACH

Warto przeczytać s. 54

Jubileusz osiedla „Strzecha Polska” w Komorowie s. 55

S. 9

Modernizacje i remonty



S. 21

Pozyskaliśmy blisko 63 mln zł środków zewnętrznych

S. 37

Działamy dla klimatu!



Autorzy tekstów: Marcin Bójko, Magdalena Krajnik-Partyka, Mariusz Marcysiak, Angelika Niedzieska, Magdalena Nowak-Segieta, Małgorzata Pachecka, Jolanta Skrzypczyk, Katarzyna Stygińska. **Skład i łamanie:** dbPRINT Sp. z o.o., www.dbprint.pl **Grafiki:** freepik.com, AdobeStock

Zdjęcia: Marcin Bójko, Mariusz Marcysiak, Angelika Niedzieska, Małgorzata Pachecka, Jolanta Skrzypczyk, Katarzyna Stygińska. **Druk i oprawa:** dbPRINT Sp. z o.o.

Wydawca: Gmina Michałowice, Reguły, al. Powstańców Warszawy 1; 05-816 Michałowice.

Napisz do nas: biuletyn@michalowice.pl

Wybory do sejmiku – frekwencja w naszej gminie wyniosła aż 88,77%! Brawo My!



Wybory do sejmiku 2023

w 12 obwodach wyborczych na terenie Gminy Michałowice

OBWÓD NR 7

■ Bezpартыjni Samorządowcy - 1,15%
 ■ Trzecia Droga - 12,32%
 ■ Lewica - 8,17%
 ■ PiS - 22,64%
 ■ Konfederacja - 7,02%
 ■ Koalicja Obywatelska - 47,56%
 ■ Inne ugrupowania - 1,15%
 Frekwencja - 87,75%

OBWÓD NR 9

■ Bezpартыjni Samorządowcy - 2,22%
 ■ Trzecia Droga - 17,64%
 ■ Lewica - 9,70%
 ■ PiS - 19,16%
 ■ Konfederacja - 6,78%
 ■ Koalicja Obywatelska - 42,87%
 ■ Inne ugrupowania - 1,64%
 Frekwencja - 89,98%

OBWÓD NR 8

■ Bezpартыjni Samorządowcy - 1,86%
 ■ Trzecia Droga - 14,41%
 ■ Lewica - 6,99%
 ■ PiS - 17,58%
 ■ Konfederacja - 4,80%
 ■ Koalicja Obywatelska - 53,60%
 ■ Inne ugrupowania - 0,76%
 Frekwencja - 90,01%

OBWÓD NR 10

■ Bezpартыjni Samorządowcy - 1,57%
 ■ Trzecia Droga - 12,03%
 ■ Lewica - 9,54%
 ■ PiS - 22,75%
 ■ Konfederacja - 5,36%
 ■ Koalicja Obywatelska - 47,32%
 ■ Inne ugrupowania - 1,44%
 Frekwencja - 86,55%

OBWÓD NR 5

■ Bezpартыjni Samorządowcy - 2,18%
 ■ Trzecia Droga - 15,42%
 ■ Lewica - 6,55%
 ■ PiS - 22,37%
 ■ Konfederacja - 7,50%
 ■ Koalicja Obywatelska - 45,02%
 ■ Inne ugrupowania - 0,95%
 Frekwencja - 89,23%

OBWÓD NR 4

■ Bezpартыjni Samorządowcy - 1,94%
 ■ Trzecia Droga - 16,94%
 ■ Lewica - 7,91%
 ■ PiS - 24,18%
 ■ Konfederacja - 5,90%
 ■ Koalicja Obywatelska - 41,87%
 ■ Inne ugrupowania - 1,27%
 Frekwencja - 88,06%

OBWÓD NR 1

■ Bezpартыjni Samorządowcy - 2,36%
 ■ Trzecia Droga - 17,14%
 ■ Lewica - 8,37%
 ■ PiS - 23,48%
 ■ Konfederacja - 6,50%
 ■ Koalicja Obywatelska - 40,54%
 ■ Inne ugrupowania - 1,62%
 Frekwencja - 89,67%

OBWÓD NR 12

■ Bezpартыjni Samorządowcy - 2,03%
 ■ Trzecia Droga - 15,98%
 ■ Lewica - 7,04%
 ■ PiS - 25,46%
 ■ Konfederacja - 7,04%
 ■ Koalicja Obywatelska - 41,14%
 ■ Inne ugrupowania - 1,31%
 Frekwencja - 88,80%

OBWÓD NR 12

Sołectwo Nowa Wieś

OBWÓD NR 7, 8, 9, 10

Osiedle Komorów

OBWÓD NR 11

Osiedle Granica

OBWÓD NR 5

Sołectwo Pęcice

OBWÓD NR 6

Sołectwo Sokółów

OBWÓD NR 2, 3

Sołectwo i Osiedle Michałowice

OBWÓD NR 11

Sołectwo Suchy Las

OBWÓD NR 6

Sołectwo Komorów

OBWÓD NR 2

■ Bezpартыjni Samorządowcy - 1,44%
 ■ Trzecia Droga - 17,07%
 ■ Lewica - 7,85%
 ■ PiS - 23,56%
 ■ Konfederacja - 4,98%
 ■ Koalicja Obywatelska - 42,90%
 ■ Inne ugrupowania - 2,19%
 Frekwencja - 89,02%

OBWÓD NR 3

■ Bezpартыjni Samorządowcy - 1,68%
 ■ Trzecia Droga - 15,99%
 ■ Lewica - 8,17%
 ■ PiS - 25,91%
 ■ Konfederacja - 4,68%
 ■ Koalicja Obywatelska - 42,81%
 ■ Inne ugrupowania - 0,77%
 Frekwencja - 89,75%

Wyniki cała gmina

■ Bezpартыjni Samorządowcy - 1,85%
 ■ Trzecia Droga - 15,57%
 ■ Lewica - 7,80%
 ■ PiS - 23,94%
 ■ Konfederacja - 6,04%
 ■ Koalicja Obywatelska - 43,45%
 ■ Inne ugrupowania - 1,35%

OBWÓD NR 11

■ Bezpартыjni Samorządowcy - 1,51%
 ■ Trzecia Droga - 15,06%
 ■ Lewica - 7,47%
 ■ PiS - 25,21%
 ■ Konfederacja - 6,16%
 ■ Koalicja Obywatelska - 43,48%
 ■ Inne ugrupowania - 1,11%
 Frekwencja - 88,52%

OBWÓD NR 6

■ Bezpартыjni Samorządowcy - 3,64%
 ■ Trzecia Droga - 8,10%
 ■ Lewica - 2,83%
 ■ PiS - 49,39%
 ■ Konfederacja - 7,69%
 ■ Koalicja Obywatelska - 24,70%
 ■ Inne ugrupowania - 3,64%
 Frekwencja - 88,15%

Frekwencja w całej gminie:
88,77%

W gminie Michałowice padł rekord! Aż 88,77% mieszkańców zagłosowało w wyborach do sejmiku. We wszystkich komisjach frekwencja była wyższa niż 86%! Gratulujemy wszystkim, którzy głosowali i przyczynili się do tak wysokiego wyniku.

W jednej komisji frekwencja przekroczyła nawet 90%. Jest to obwód nr 8 w Komorowie. Natomiast najniższa frekwencja została odnotowana w obwodzie nr 10, także w Komorowie – 86,55%.

„Dziękuję za Państwa głos w wyborach i bezprzykładną (jak zawsze) frekwencję! Jesteście najlepszym dowodem, że nasza społeczność jest obywatelska!” – napisała na profilu Fb Małgorzata Pachecka, wójt gminy.

Największe poparcie w naszej gminie uzyskała Koalicja Obywatelska – 43,45%. O blisko 20 punktów procentowych mniej osób zagłosowało na Prawo i Sprawiedliwość, które otrzymało 23,94% poparcia. Natomiast na trzecim miejscu jest Trzecia Droga z wynikiem 15,57%.

Wybory do sejmiku:

- Koalicja Obywatelska – 43,45%
- Prawo i Sprawiedliwość – 23,94%
- Trzecia Droga – 15,57%
- Lewica – 7,80%
- Konfederacja – 6,04%
- Bezpartyjni Samorządowcy – 1,85%
- Pozostałe ugrupowania – 1,35%

W całej gminie były 14472 osoby uprawnione do głosowania. Oddano 12847 głosów ważnych.

Nasza frekwencja jest najwyższa w powiecie pruszkowskim, w którym średnia wyniosła 84,40%! Na Mazowszu głosowało 79,27% mieszkańców, zaś w całym kraju frekwencja wyniosła 74,37%.

Do tej pory rekordowe były w naszej gminie wybory prezydenckie w 2020 r., gdy zagłosowało 83,66 % osób. Teraz wynik ten poprawiliśmy o ponad 5 punktów procentowych.

Wybory do senatu

Frekwencja w wyborach do senatu wyniosła 88,45%. Dla porównania w powiecie pruszkowskim – 84,34%.

W całej gminie najwięcej głosów otrzymał Michał Kamiński z Trzeciej Drogi, uzyskując 61,19% poparcia. Barbara Socha z PiS otrzymała 24,27% wszystkich głosów, Paweł Walo z Konfederacji – 8,05%, zaś Łukasz Malczyk, bezpartyjny samorządowiec – 6,48%.

Referendum

Frekwencja referendalna w naszej gminie wyniosła 35,14%. Wzięło w nim udział 5140 mieszkańców na 14472 uprawnionych do głosowania.

Najczęściej w referendum uczestniczyli mieszkańcy Suchego Lasu i Sokołowa – aż 61,67%. W dwóch komisjach w Komorowie, 8 i 10, frekwencja była mniejsza niż 30% i wyniosła odpowiednio 26,25% oraz 29,93%.

Jeszcze raz dziękujemy mieszkańcom za udział w głosowaniu oraz wszystkim, którzy byli zaangażowani w pracę przy tegorocznych wyborach.



Wybory do senatu 2023 oraz referendum w 12 obwodach wyborczych na terenie Gminy Michałowice

OBWÓD NR 7

- Kamiński Michał - 61,29%
- Malczyk Łukasz - 6,91%
- Socha Barbara - 23,17%
- Walo Paweł - 8,63%

Frekwencja - 87,75%

REFERENDUM - 35,13%

OBWÓD NR 9

- Kamiński Michał - 65,37%
- Malczyk Łukasz - 5,77%
- Socha Barbara - 20,61%
- Walo Paweł - 8,24%

Frekwencja - 89,67%

REFERENDUM - 30,48%

OBWÓD NR 8

- Kamiński Michał - 70,69%
- Malczyk Łukasz - 6,37%
- Socha Barbara - 17,23%
- Walo Paweł - 5,71%

Frekwencja - 90,01%

REFERENDUM - 26,25%

OBWÓD NR 10

- Kamiński Michał - 62,94%
- Malczyk Łukasz - 5,52%
- Socha Barbara - 23,92%
- Walo Paweł - 7,62%

Frekwencja - 86,55%

REFERENDUM - 29,93%

OBWÓD NR 5

- Kamiński Michał - 61,23%
- Malczyk Łukasz - 6,58%
- Socha Barbara - 22,74%
- Walo Paweł - 9,45%

Frekwencja - 89,35%

REFERENDUM - 36,08%

OBWÓD NR 4

- Kamiński Michał - 59,73%
- Malczyk Łukasz - 7,74%
- Socha Barbara - 23,89%
- Walo Paweł - 8,64%

Frekwencja - 88,00%

REFERENDUM - 36,01%

OBWÓD NR 1

- Kamiński Michał - 60,64%
- Malczyk Łukasz - 6,41%
- Socha Barbara - 24,08%
- Walo Paweł - 8,87%

Frekwencja - 88,87%

REFERENDUM - 37,14%

OBWÓD NR 1

Sołectwo Opacz-Kolonia

OBWÓD NR 2, 3

Sołectwo i Osiedle Michałowice

OBWÓD NR 2

- Kamiński Michał - 61,51%
- Malczyk Łukasz - 6,73%
- Socha Barbara - 23,95%
- Walo Paweł - 7,80%

Frekwencja - 86,31%

REFERENDUM - 35,30%

OBWÓD NR 3

- Kamiński Michał - 61,42%
- Malczyk Łukasz - 5,92%
- Socha Barbara - 26,45%
- Walo Paweł - 6,21%

Frekwencja - 89,75%

REFERENDUM - 36,67%

CAŁA GMINA

frekwencja senat:

88,45%

frekwencja referendum:

35,14%



Kamiński Michał
Trzecia Droga

Malczyk Łukasz
Bezpartyjni Samorządowcy

Socha Barbara
Prawo i Sprawiedliwość

Walo Paweł
Konfederacja

61,19%

6,48%

24,27%

8,05%

OBWÓD NR 11

- Kamiński Michał - 60,30%
- Malczyk Łukasz - 6,52%
- Socha Barbara - 25,67%
- Walo Paweł - 7,50%

Frekwencja - 88,41%

REFERENDUM - 35,01%

OBWÓD NR 6

- Kamiński Michał - 30,36%
- Malczyk Łukasz - 9,31%
- Socha Barbara - 48,18%
- Walo Paweł - 12,15%

Frekwencja - 87,46%

REFERENDUM - 61,67%



Przychodnia zdrowia Reguły/Michałowice

W Regułach, przy WKD Michałowice i ul. Dworcowej, ma powstać kompleks przychodni zdrowia wraz z siedzibą Gminnego Ośrodka Pomocy Społecznej.

Zespół obiektów przychodni zdrowia i siedziby GOPS został ulokowany w zachodniej części terenu, tak aby maksymalnie odsunąć go od hałasu linii kolejowej i zbliżyć do planowanych w przyszłości terenów zielonych. Powierzchnia obiektu wynosi ok. 4 tys. m², z czego powierzchnia użytkowa stanowi około 65%.

Wszystkie części zespołu budynków stanowią odrębne budynki, które mogą niezależnie funkcjonować.

Projektowany budynek przychodni zdrowia zapewnia możliwość świadczenia:

- podstawowej opieki zdrowotnej (POZ) składającej się z: poradni dzieci, dorosłych, położnej, pielęgniarki rodzinnej, medycyny szkolnej i punktu szczepień,
- przychodni specjalistycznych m.in.: chirurga, diabetologa, endokrynologa, ginekologa, kardiologa, medycyna pracy;

- opieki stomatologicznej;
- diagnostyki m.in.: USG, RTG, Echo serca, EKG, Spirometria, Biopsje, badanie pola widzenia, badanie słuchu;
- sprzedaży leków: apteka w parterze budynku;
- usług medycznych.

W budynku przewidziana jest również siedziba Gminnego Ośrodka Pomocy Społecznej gminy Michałowice, w którym będą m.in.: gminna komisja rozwiązywania problemów alkoholowych (GKRPA), placówka wsparcia dziennego Świetliki, punkt pomocy specjalistycznej (PPS), wypożyczalnia sprzętu pielęgnacyjnego, zespół interdyscyplinarny oraz mieszkania wytnieniowe. Ponadto przewidziana jest sala gdzie organizowane będą zajęcia fitness. Przed budynkiem zaplanowany jest parking.

Część terenu pod tę inwestycję pozyskaliśmy bezkosztowo od Krajowego Ośrodka Wsparcia Rolnictwa (KOWR). Jesteśmy w trakcie opracowania dokumentacji projektowej tego obiektu.

Planujemy rozbudowę świetlicy w Komorowie-Wsi

Świetlica wiejska przy ul. Kaliszany 18 w Komorowie-Wsi szykuje się do architektonicznej przemiany – przejdzie gruntowną modernizację. Budynek dostanie nową nowoczesną bryłę, która wpisze się w naturalne najbliższe otoczenie.

Będzie to budynek dwukondygnacyjny, podzielony na trzy strefy, z myślą o różnorodnych potrzebach użytkowników. Na parterze przewidziana jest sala wie-

lofunkcyjna, kuchnia, toalety, hol z szatnią, pomieszczenia techniczne oraz winda. Na pierwszym piętrze znajdować się będą dwie małe sale oraz toaleta.

Na zewnątrz budynku przewidziany jest drewniany, zadaszony taras widokowy. Budynek w całości jest dostosowany dla osób z niepełnosprawnością ruchową.

Koncepcja przewiduje zastosowanie opalonego drewna jako głównego materiału elewacyjnego, łącząc w sobie ekologię, trwałość, i estetykę, co nadaje obiektowi nie tylko nowoczesny wygląd, ale także wpisuje go w naturalne otoczenie parku. Duże przeszklenia mają wprowadzić naturalne światło do wnętrza, tworząc harmonijną symbiozę z naturą. Dach pokryty zielenią ekstensywną doda uroku i zintegruje go z przyrodą.

Z niecierpliwością czekamy na tę nowoczesną realizację.



Przy ulicy Okrężnej w Komorowie powstanie park kieszonkowy



W Komorowie, przy ul. Okrężnej w niedalekiej przyszłości powstanie miejsce wypoczynku, zielony skwer - park kieszonkowy. Nowa przestrzeń wypoczynkowa będzie mieć powierzchnię 1 tys. m². Posadzimy na niej 1185 roślin: bylin, krzewów i nowych drzew, zaś istniejące poddamy zabiegom pielęgnacyjnym.

Park kieszonkowy zlokalizowany będzie w spokojnej części Komorowa, wśród domów jednorodzinnych, w bliskiej odległości do Lasu Komorowskiego. Niedawno wykonaliśmy przebudowę ul. Okrężnej, która obejmowała także zmianę przebiegu tej drogi. Spowodowało to, że niegdyś atrakcyjny zielony skwer stracił swoją formę, a układ znajdujących się na nim nasadzeń został znacznie zaburzony.

Przestrzeń, niegdyś jednolita, została podzielona na dwie niezależne części.

Projekt zakłada nadanie spójności terenom przylegającym do ul. Okrężnej, poprawę widoczności w ich obrębie oraz zaadaptowanie serca skweru na cele wypoczynkowe, przy zachowaniu większości istniejących nasadzeń.

By zapewnić możliwość poruszania się po nowym parku kieszonkowym w miejscu aktualnego przedemptu, zaplanowaliśmy ścieżkę mineralną z dwoma ławkami i koszami na odpady zmieszane.

Nowy układ nasadzeń i muraw ma za zadanie utworzenie kameralnych wnętrza krajobrazowych nieingerujących znacznie w otoczenie. Posadzimy nowe drzewa, a wśród nich: klony czerwone, jabłonie ozdobne, ambrowce balsamiczne i lipę drobnolistną. Zieleń niska składać się będzie z berberysów, irg, jałowców, pęcherznic, pięciorników, róż, tawułów, śnieguliczek, cisów i rumianków. Istniejące drzewa zostaną poddane zabiegom pielęgnacyjnym by poprawić ich wygląd i stan zdrowotny.

Modernizacje i remonty

Za nami coroczne remonty w szkołach. W tym roku metamorfozę przeszły kuchnie w szkole i przedszkolu w Nowej Wsi, także wymieniono instalację elektryczną w szkole w Komorowie. Ale to nie jedyne przebudowy, które wykonaliśmy. Miłośnicy rolek i deskorolek już mogą korzystać z nowego skateparku w Michałowicach (o tym więcej na str. 12). Remontujemy kolejne odcinki dróg. W Granicy mieszkańcy mogą jeździć nową ścieżką rowerową.

ZSP im. Mikołaja Kopernika w Nowej Wsi

W szkole i przedszkolu generalną przebudowę przeszły zaplecze kuchenne oraz kuchnia. Zostały zmienione układy pomieszczeń, a ponadto została wymieniona instalacja grzewcza, elektryczna, wodno-kanalizacyjna i gazowa. Pomieszczenia zostały wyposażone z klimatyzację i wentylację mechaniczną. Zamontowano nową stolarkę okienną. Zaplecza kuchenne są



wyposażone w nowe meble stalowe i wyposażenie, natomiast na ścianach i sufitach zamontowano elementy akustyczne.

W przedszkolu ponadto wyremontowane zostały dwie łazienki i toaleta dla personelu. W szkole natomiast powiększone zostało pomieszczenie stołówki, co da możliwość rozlokowania większej liczby stolików i obsługi większej liczby dzieci w jednym czasie.



ZSO im. Marii Dąbrowskiej w Komorowie

Wakacyjny remont w szkole obejmował modernizację instalacji elektrycznej budynku nr 1 wraz z wymianą wewnętrznej linii zasilającej w budynkach nr 2 i nr 3 Zespołu Szkół Ogólnokształcących im. Marii Dąbrowskiej w Komorowie. Została wymieniona instalacja elektryczna, instalacja sieci strukturalnej, tablice elektryczne, oprawy oświetleniowe i osprzęt elektryczny, wykonano nową wewnętrzną linią zasilającą budynek nr 2 i nr 3 (liceum ogólnokształcące) oraz instalację połączeń wyrównawczych.



Pęcice Małe, ul. Skowronków

Inwestycje drogowe w gminie

Niemniej istotne są inwestycje drogowe na terenie gminy Michałowice. Zakończona została rozbudowa ulicy Skowronków w Pęcicach Małych wraz z odwodnieniem. Wartość robót wyniosła 2 688 402,44 zł. Przedmiot umowy obejmował rozbudowę nawierzchni jezdni o długości ok. 355 mb i budowę systemu kanalizacji deszczowej na odcinku od ulicy Dzikiej do ulicy Kamień Polny, budowę chodnika, oświetlenia, usunięcie kolizji energetycznych oraz budowę kanału technologicznego.

Obecnie realizowane jest zagospodarowanie Alei Jana Pawła II w Komorowie polegające na budowie i przebudowie zjazdów. Przewidywalny termin zakończenia trwającej inwestycji to listopad 2023 r. Poza budową zjazdów zostaną wykonane także roboty remontowe w obrębie istniejącego chodnika, zostaną wybudowane pobocza zjazdów, zatok przy jezdni oraz nasadzenia krzewów.



Komorów, al. Jana Pawła II



Reguły, ul. Królewska

Rozpoczęto także przebudowę ul. Królewskiej w Regułach (I etap) wraz z budową kanalizacji deszczowej. Inwestycja obejmuje remont nawierzchni jezdni, zjazdów i chodnika, budowę miejsc postojowych, systemu kanalizacji deszczowej. Remontowane są także ulice Ceglana i Krótka w Komorowie. W ramach tych inwestycji zostanie rozebrana istniejąca nawierzchnia, będą wykonane roboty ziemne, remont chodników, zjazdów, wymiana obrzeży oraz krawężników, wymiana nawierzchni bitumicznej oraz roboty wykończeniowe, w tym oznakowanie poziome.

Ścieżki rowerowe

Dobre wiadomości dla miłośników dwóch kółek. Budowa ścieżki rowerowej w Granicy została zakończona. Nowy odcinek ma długość 795 mb i powstał na terenie należącym do Wspólnoty Gruntowej Wsi Granica. Biegnie od ul. Barbary do ul. Spacerowej. Ścieżka jest oświetlona. Jej nawierzchnia została wykonana z mieszanki mineralno-epoksydowej (przepuszczalnej). Wzdłuż wykonano nasadzenia oraz postawiono ławki.

Przed nami powstanie kolejnej ścieżki. We wrześniu br. podpisaliśmy umowę na budowę drogi pieszo-rowero-



wej pomiędzy Regułami i Michałowicami, łączącej ul. Złotej Rybki w Regułach z ulicą Dworcową w Michałowicach. Jej długość wyniesie ok. 1035 mb. Planowany termin oddania to grudzień 2023 r.



Skatepark w Michałowicach otwarty!



Miłośnicy deskorolek, rolek, hulajnóg, BMX-ów oraz mocnych wrażeń mogą już w pełni korzystać z nowego skateparku w Michałowicach. Realny wpływ na efekt końcowy tej inwestycji mieli młodzi mieszkańcy naszej gminy.

Oficjalnego otwarcia obiektu 8 października, dokonała wójt gminy Michałowice, Małgorzata Pachecka, przekazując wszystkim pasjonatom jazdy na różnego rodzaju kółkach nowoczesny skatepark.

„Oto inwestycja, która sprawiała mi najwięcej radości od samego początku, bo powstała dla dzieci i młodzieży. Od początku młodzież brała w niej udział, spotykaliśmy się na miejscu i dyskutowaliśmy o tym, jak ma wyglądać nowy skatepark. W pracę włączyli się także radni z Młodzieżowej Rady Gminy Michałowice. Życzę wszystkim miłego i bezpiecznego użytkowania!” – powiedziała wójt gminy, przecinając wstęgę.

Podczas otwarcia dopisywała pogoda i humor. Uczestnicy mogli korzystać nie tylko z nowych urządzeń, ale również oglądali pokazy najlepszych: deskorolkarza, Radka Warsa, wrotkarzy z Team Cracy Sport, hulajnogowca, Pawła Flisaka i rowerzysty, Piotra Bielaka na BMX-ie. Mieli także możliwość udziału w warsztatach i konkursach. Działo się!

Na wszystkich gości czekał energetyczny poczęstunek przygotowany przez panie z Koła Gospodyń Wiejski „Michaśki” z Michałowic.

Realizacja projektu odbyła się w formule „Zaprojektuj i zbuduj”. Skatepark zyskał nową nawierzchnię i różnorodne obiekty terenowe, takie jak: mini rampa, quarterpipe, manual pad, roll in bank, fan bmx i piramida. Wszystkie urządzenia mają zgodność z normami Instytutu Nadzoru Technicznego. Koszt inwestycji wyniósł 1 179 018,96 zł. Na jej realizację otrzymaliśmy dofinansowanie w wysokości 293 376 zł.



Dofinansowanie na zagospodarowanie Parku w Regułach

Otrzymaliśmy dofinansowanie w wysokości 1 988 000,00 zł na zagospodarowanie przestrzeni Parku w Regułach w ramach programu Polski Ład Program Inwestycji Strategicznych.

Dobra wiadomość dla mieszkańców Reguł i nie tylko, wkrótce będziemy mogli zagospodarować nową część parku w Regułach, bo otrzymaliśmy informację o dotacji w wysokości 1 998 000 zł, która pokryje 90% kosztów tej inwestycji. Mnie ta wiadomość bardzo ucieszyła i mam nadzieję, że Państwa również, bo jest dobra dla naszej społeczności.

Przypomnę, że w grudniu 2021 roku po kilku latach starań, zabiegów oraz pracy referatu geodezji pozyskałam nieodpłatnie dla gminy Michałowice prawie hektar gruntu właśnie na powiększenie parku. Ostatnio oczyściliśmy i uporządkowaliśmy całą działkę. W międzyczasie przygotowaliśmy koncepcję urządzenia tego terenu oraz przedyskutowaliśmy ją z mieszkańcami na dedykowanym spotkaniu. W oparciu o zgłoszone uwa-



gi przygotowaliśmy przetarg na projekt i niebawem go ogłosimy. To kolejne środki zewnętrzne, które przyspieszają zrównoważony rozwój gminy. Tym razem zainwestujemy w nasze zielone płuca!” - powiedziała wójt gminy Michałowice, Małgorzata Pachecka.

Nowa część parku ma powstać do końca grudnia 2025 roku.

Utrzymujemy porządek w naszej gminie

Drodzy Mieszkańcy,

utrzymanie porządku na terenie naszej gminy wymaga zaangażowania wszystkich Mieszkańców bez wyjątku. W ostatnim czasie z niepokojem obserwujemy zjawisko zaśmiecania gminy oraz aktów wandalizmu. Stąd też apel do wszystkich członków naszej wspólnoty o zachowanie porządku, sprzątanie po sobie, i wyrzucanie odpadów w miejscach do tego przeznaczonych.

Dziękujemy tym, którzy już to robią i prosimy o zwracanie uwagi innym.

Jeżeli jesteście Państwo świadkami nielegalnego pozbywania się śmieci bądź niszczenia naszego wspólnego mienia, apelujemy o natychmiastowe zgłoszenie tego na Policję lub do urzędu gminy.

Powinniśmy pamiętać, że nasze otoczenie świadczy o nas i naszej kulturze, a to jak wygląda gmina ma wpływ na stan środowiska naturalnego i nasze zdrowie.

*Małgorzata Pachecka,
Małgorzata Pachecka
Wójt Gminy Michałowice*



Rada Gminy Michałowice podjęła decyzję w sprawie zakupów nieruchomości



Zdjęcie pochodzi z archiwum Doroty i Wojciecha Bagińskich

21 września br., na LIX Sesji Rady Gminy Michałowice radni wyrazili zgodę na nabycie przez gminę Zielonej Willi w Komorowie oraz dwóch ulic w Regułach: Stefana Czarnieckiego i Herbacianej. Jednocześnie nie przyjęli projektu uchwały dotyczącego wyrażenia zgody na zakup gruntu w Michałowicach - Wsi z przeznaczeniem na świetlicę.

Zielona Willa w Komorowie

Głosami radnych zapadła decyzja o możliwości zakupu przez gminę działki położonej przy ul. Krasieńskiego 34, w Komorowie Osiedlu, o pow. 2035 m² wraz z budynkiem na niej posadowionym, tzw. Zieloną Willą.

Zielona Willa stanowi zabytek wpisany w 2016 r. do rejestru zabytków na podstawie decyzji Mazowieckiego Wojewódzkiego Konserwatora Zabytków. Budynek

pochodzi z okresu 20-lecia międzywojennego (wybudowany w 1933 r.), który powstał w duchu modernistycznym, na podstawie projektu dwóch słynnych architektów: Bohdana Lacherta i Józefa Szanajcy.

Według *Ustawy o samorządzie gminnym* samorzady w swoich zadaniach mają obowiązek ochrony zabytków i opieki nad nimi.

Zielona Willa jest budynkiem drewnianym, wykonanym z naturalnych materiałów, nawiązującym do Bauhaus'u (stylu, w którym dominują jasne, przestronne, funkcjonalne wnętrza, dostosowane do potrzeb użytkownika). Ciekawostką jest również fakt, że została wybudowana w tamtych latach z komponentów.

O wyjątkowości owego zabytku świadczy wiele cech, jednak w pierwszej kolejności warto wspomnieć, że jest on zachowany niemal w całości w stanie oryginalnym, w takiej formie, w jakiej powstał (jedynym przekształceniem został dotknięty wiatrołap). Jest cenny pod względem oryginalności zachowania na skalę nie tylko wojewódzką, ale również ogólnopolską, czy nawet europejską.

Wartość willi podnoszą również pozostałości modernistycznych założeń ogrodowych.

Budynek będzie służył mieszkańcom - zostanie przeznaczony na działania kulturalne związane z pielęgnowaniem tradycji lokalnych, a także naukowe. Jedną z propozycji jest zrobienie w tym miejscu repozytorium regionalistów (zbiorów dot. tożsamości lokalnej).

Planowane koszty związane z zakupem i remontem willi wyniosą 4 mln zł, z czego 2 mln zł dofinansowania otrzymaliśmy z budżetu województwa mazowieckiego. Ta kwota pokrywa w 100% koszt zakupu tej nieruchomości.

Więcej o willi w Komorowie pisaliśmy w poprzednim wydaniu Informatora, nr 3/2023.



Ul. Czarnieckiego w Regułach

Działki, na których położona jest ulica Czarnieckiego w Regułach, są własnością spółki, która poprzez ustanowienie służebności gruntowej dała mieszkańcom 35 nieruchomości możliwość użytkowania ulicy i dostępu do drogi publicznej. Jezdnia posiada nawierzchnię z kostki brukowej, a w jej pasie zlokalizowane są sieci: wodociągowa, kanalizacyjna sanitarna i kanalizacyjno - deszczowa.



Przy ulicy tej mieszka ok. 300 osób, więcej niż w niektórych miejscowościach naszej gminy. Nabycie tej nieruchomości jest podyktowane fatalnym stanem technicznym ulicy i chodnika, na co od wielu lat uskarżali się mieszkańcy. Po nabyciu gruntu przez gminę będzie można przystąpić do gruntownego remontu ulicy. Przy okazji zostaną uporządkowane sprawy parkowania pojazdów oraz utrzymania czystości i odśnieżania tej drogi, co ułatwi życie mieszkańcom.

Fragment ul. Herbacianej w Regułach

Gmina Michałowice ma również możliwość nabycia działki nr ew. 105/11, o pow. 0,0997 ha, która stanowi fragment ul. Herbacianej w Regułach.

Ulica Herbaciana w części jest własnością gminy, na odcinku ok. 70 m, od ul. Stanisława Bodycha.

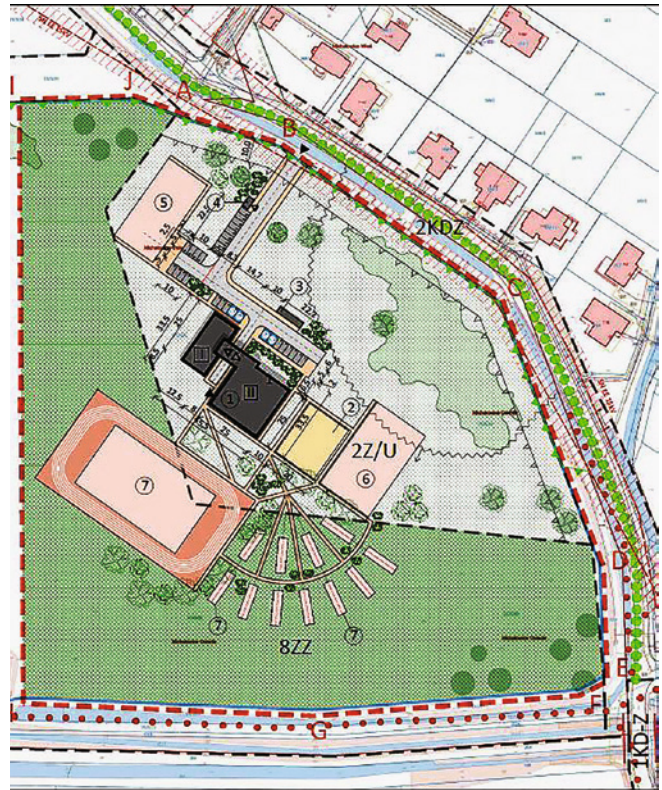
Na pozostałym odcinku, w kierunku ul. Żytniej, jest własnością prywatną. Część należąca do gminy jest pokryta asfaltem, pozostała – została utwardzona jedynie kruszywem, jednak znajdują się w niej sieci: wodociągowa, kanalizacyjna oraz gazowa.

Odkupienie tej działki stworzy możliwość ujednoczenia infrastruktury ulicy i jej przebiegu oraz utrzymania. Usprawni się sytuacja komunikacyjna w tej części Reguł i ruch pojazdów, szczególnie z ul. Żytniej.

Nieruchomości w Michałowicach-Wsi z przeznaczaniem na budowę świetlicy wiejskiej

Rada Gminy Michałowice nie przyjęła projektu uchwały dotyczącej nabycia części działki nr ew. 211, położonej pomiędzy ul. Poniatowskiego i ul. Kolejową w Michałowicach-Wsi, o pow. 0,65ha, pod świetlicę wiejską dla sołectwa Michałowice wraz z obiektem sportowym (boiskiem), która obecnie stanowi własności osób fizycznych.

Wśród powodów, dla których uchwała nie została przyjęta, radni podnosili obawy związane z wysokimi kosztami finansowymi i społecznymi dotyczącymi nabycia i późniejszych inwestycji w infrastrukturę. Kupując grunt wraz z drogą, gmina musiałaby wyposażyć ją we wszystkie media, co stanowi obciążenie dla budżetu. Świetlica znalazłaby się na końcu drogi, której zabudowa mieszkaniowa dopiero się rozrośnie, a co za tym idzie,



Koncepcja świetlicy na działce KOWR-u

w przyszłości mogłoby się to wiązać z niezadowoleniem mieszkańców z hałasu i ruchu w obrębie świetlicy i boiska.

Ponadto działka ta jest położona w dużej odległości od zabudowań i „serca” Michałowic-Wsi.

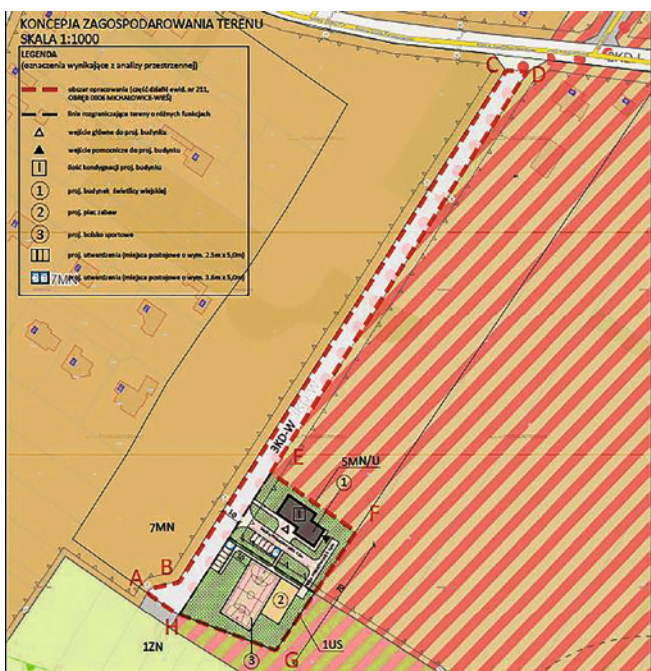
Trzeba jednocześnie podkreślić, że nieprzyjęcie projektu uchwały w sprawie świetlicy w tym miejscu, nie oznacza rezygnacji z tego projektu.

Gmina stara się pozyskać od Krajowego Ośrodka Wsparcia Rolnictwa (KOWR) działkę o powierzchni 5 ha przylegającą do ul. Kolejowej. Ową nieruchomość gmina pozyskałaby bezkosztowo. Jest ona większa niż ta przy ul. Poniatowskiego, a jednocześnie jest gotowa do podłączenia do mediów, w które ta ulica jest już wyposażona.

Zapisy Miejscowego Planu Zagospodarowania Przestrzennego pozwalają na realizację na wskazanym gruncie budowy świetlicy wraz z infrastrukturą rekreacyjną.

Pozyskanie gruntu od KOWR-u jest możliwe, gdyż w tej kadencji gmina pozyskała już nieruchomości m.in. pod powiększenie parku w Regułach (ok. 1 ha) czy pod budowę przychodni przy ul. Dworcowej w Michałowicach (ponad 0,6 ha).

Wniosek wraz z koncepcją zagospodarowania działki zostały złożone. Czekamy na decyzję w tej sprawie.



Koncepcja świetlicy na działce nr ew. 211

Gmina Michałowice wygrała Ranking Finansowy Samorządów 2022



Po raz pierwszy gmina Michałowice zajęła 1. miejsce w Rankingu Finansowym Samorządów w kategorii gmin wiejskich. 7 września br., na gali XXXII Forum Ekonomicznym w Karpaczu, wójt gminy Michałowice, Małgorzata Pachecka odebrała nagrodę laureata.

Ranking przygotowywany jest cyklicznie od 2017 roku na podstawie sprawozdań finansowych składanych przez wszystkie 2791 gmin do Regionalnych Izb Obračunkowych według stanu na koniec IV kwartału. Wielokrotnie znajdowaliśmy się w czołówce, jednak po raz pierwszy kapituła konkursu przyznała nam 1. miejsce.

Tak wysoka ocena w rankingu odzwierciedla sprawność zarządzania finansami m.in. w powiększaniu majątku i atrakcyjności gminy poprzez działania inwestycyjne czy w pozyskiwaniu funduszy zewnętrznych. Tylko w ubiegłym roku otrzymaliśmy ponad 23 mln zł dofinansowania, w tym roku jest to już blisko 21 mln zł. Dzięki takim działaniom możemy relokować środki finansowe i realizować kolejne inwestycje, które znacznie poprawiają jakość życia mieszkańców.

Do oceny kondycji finansowej wybrano siedem wskaźników: wysokość udziału dochodów wła-

snych w dochodach ogółem JST, relację nadwyżki operacyjnej do dochodów ogółem, wysokość udziału wydatków inwestycyjnych w wydatkach ogółem, obciążenie wydatków bieżących wydatkami na wynagrodzenia i pochodne, udział środków europejskich w wydatkach ogółem, relację zobowiązań do dochodów oraz udział podatku dochodowego od osób fizycznych.

„Nagrodę otrzymuje gmina, która traktuje strategię zrównoważonego rozwoju jako dokument kluczowy, wyznaczający najistotniejsze kierunki rozwoju w perspektywie na lata 2023-30. Motto rozwoju tej gminy brzmi „Zapewnić jak najlepsze środowisko mieszkańcom oraz warunki funkcjonowania gospodarczego zgodnie z zasadami zrównoważonego rozwoju, racjonalnego planowania i partycypacji społecznej. W swoich działaniach gmina stawia na budowanie partnerstwa z organizacjami pozarządowymi oraz innymi podmiotami prowadzącymi działalność pożytku publicznego.... Gmina laureatka realizuje ambitne projekty w obszarach kultury i ochrony dziedzictwa narodowego” – powiedziała Ała Witwicka-Dudek, dyrektorka Centrum Współpracy z Biznesem Uniwersytetu Ekonomicznego we Wrocławiu, wręczając nagrodę wójt gminy, Małgorzacie Pacheckiej.

Wywiad z wójt gminy Michałowice, Małgorzatą Pachecką



Małgorzata Pachecka,
wójt gminy
Michałowice

Jednym ze wskaźników wykorzystanych do opracowania Rankingu jest udział wydatków inwestycyjnych w wydatkach ogółem. Jak przedstawia się obecnie struktura wydatków inwestycyjnych w zarządzanej przez Panią- gminie?

Inwestycje, obok planowania przestrzennego, są moim zdaniem najciekawszą częścią pracy samorządowca, różnego rodzaju inwestycje są też najczęściej zgłaszanymi przez mieszkańców postulatami.

Ujmując w liczbach inwestycje w Gminie Michałowice to wartość 76,8 mln złotych w 2022 r. (wraz ze środkami, które nie wygasły na koniec 2022 roku), co stanowi wartość 36% wszystkich wydatków. W 2023 roku planujemy inwestycje za kwotę 88 mln złotych (ok. 35% całości budżetu gminy). W tej kadencji realizujemy kilka inwestycji kubaturowych (m.in. 2 przedszkola, świetlica wiejska, centrum inicjatyw kulturalnych, centrum opiekuńczo-mieszkalne), nie zaniebując inwestycji drogowych i wod-kan, które w zasadzie uzupełniamy, ponieważ gmina ma już w tej chwili dobrze rozwiniętą infrastrukturę drogową i komunalną.

Czy w tak trudnym okresie planujecie Państwo nowe inwestycje? Jakie inwestycje są obecnie realizowane w gminie?

Choć jesteśmy małą podwarszawską gminą, realizowanymi przez nas inwestycjami nie powstydziliby się duże miasta. W ostatnich latach położyliśmy szczególnie duży nacisk na realizację kluczowych inwestycji oświatowych. Od jesieni 2022 r. najmłodszy mieszkańcy gminy korzystają z nowej hali sportowej przy szkole w Michałowicach. Obiekt przeszedł termomodernizację. Młodsze dzieci korzystają z nowego, energoefektywnego przedszkola w Regułach. Kolejne przedszkole budujemy w Michałowicach. Wśród inwestycji 2022-23 jest także świetlica w Pęcicach

(wraz z zagospodarowaniem dużego przyległego terenu) i Centrum Opiekuńczo-Mieszkalne w Regułach. Bardzo dużą wagę przywiązujemy także do terenów zielonych, w które inwestujemy - tylko w ubiegłym roku posadziliśmy 240 drzew i 14,5 tys. krzewów. W sumie w całej tej kadencji posadzimy ok. 2 000 drzew, czyli tyle co duże i zielone miasto jakim jest Sopot. Już dziś mamy gotowe projekty urządzenia skwerów i posadzenia kolejnych 1000 drzew! A to tylko niektóre z inwestycji, które zamierzamy zrealizować.

Jakie projekty gmina realizuje ze środków zewnętrznych? Proszę wskazać programy z jakich były realizowane.

Dochody własne gminy wspomaga prowadzona przez nas skuteczna polityka pozyskiwania środków zewnętrznych. Ich wartość w 2022 r. wyniosła ponad 23 mln zł. Wraz ze środkami pozyskanymi w poprzednich 3 latach, ponad 18,5 mln zł, jest to duży zastrzyk dla budżetu gminy. Są to głównie środki europejskie dla Mazowsza, ale korzystamy także z programów budżetu państwa. Dodam, że w tym roku pozyskaliśmy już blisko 21 mln zł.

Realizacja gminnych i miejskich inwestycji jest możliwa wyłącznie wówczas, gdy jednostka posiada odpowiednie fundusze. Jak Pani uważa, czy gminy posiadają realne narzędzia za pomocą których są w stanie zwiększyć swój dochód, nie obciążając jednocześnie mieszkańców?

Jest to pytanie m.in. o to, na ile gminy mają możliwość generowania własnych dochodów nie odchodząc od realizacji swoich celów strategicznych. Każda gmina jest inna, ma różne możliwości, potrzeby i własne problemy. W gminie Michałowice definiujemy „rozwój” jako zwiększanie jakości życia dotychczasowych mieszkańców, dużo inwestując w rozwój np. infrastruktury społecznej. Niestety, zmniejszenie udziału dochodów w podatku PIT spowodowane regulacjami rządowymi, dla takiej gminy jak nasza (gdzie głównym zasobem są wiedza, przedsiębiorczość i potencjał zawodowy mieszkańców wyrażone wysokością ich dochodów) może prowadzić do poszukiwania kompromisowych rozwiązań inwestycyjnych, nie zawsze idących w parze z zachowaniem głównego celu strategicznego tj., zwiększenia jakości życia. Uważam, że w aktualnej sytuacji potencjalne możliwości zwiększania dochodu gminy Michałowice, innego niż dotacje rządowe czy unijne, będą w jakiejś formie zawsze obciążały

obecnych (i przyszłych) mieszkańców w bezpośredni lub pośredni sposób. „Na ratunek” może przyjść tutaj planowanie przestrzenne, które zapewni gminie dochody np. z podatku od nieruchomości z inwestycji komercyjnych lokowanych na terenach/strefach przeznaczonych pod tego typu inwestycje. Tutaj ważne jest jednak zachowanie balansu między potrzebami mieszkańców życia w przestrzeni o dobrej jakości (dużo zieleni, brak zanieczyszczeń hałasem, światłem, dobra sieć dróg wyprowadzających ruch z inwestycji komercyjnych poza gminę i bez trudnych do akceptacji przez mieszkańców innych uciążliwości). Nadzwyczaj ważne jest dobre zarządzanie finansami, w tym wydatkami bieżącymi. I choć wydaje się to trudne, to ten trud trzeba podejmować każdego roku i każdego dnia.

Czy uważa Pani, że sprawne zarządzanie finansami i w następstwie tego wysoka lokata w Rankingu Finansowym JST zachęca nowych inwestorów i przedsiębiorców do inwestowania na terenie gminy?

Wysoka lokata w Rankingu Finansowym JST, to w pierwszej kolejności ważna informacja dla mieszkańców. Po pierwsze świadczy o tym, że pieniądze naszych mieszkańców pochodzące z podatków są dobrze zarządzane. Po drugie, potwierdza, że urząd gminy realizując swoje planowe działania jest w stanie skutecznie zabiegać o dodatkowe środki inwestycyjne z różnych źródeł. Posiadając przy tym pieniądze na wkład własny – gmina może zrealizować inwestycje z pozyskanym dofinansowaniem. Oczywiście strona ekonomiczna prowadzenia biznesu jest dla inwestorów i przedsiębiorców najważniejsza. Głównie przez jej pryzmat postrzegają wiele spraw. I może tak być, że wysoka pozycja gminy właśnie w rankingu finansowym uwiarygadnia w tej grupie urząd gminy jako partnera do wspólnych działań, sugerując przy tym że można np. wypracowywać nieoczywiste rozwiązania z pożytkiem dla mieszkańców, bo jednak ich potrzeby są dla samorządu Gminy Michałowice najważniejsze.

Nasza gmina liderem w Ogólnopolskim Programie Zwalczenia Chorób Infekcyjnych!

Gmina Michałowice została liderem szczepień na każdym etapie życia w konkursie „Samorządowy Lider Ogólnopolskiego Programu Zwalczenia Chorób Infekcyjnych”.

28 września br. w ramach Ogólnopolskiego Programu Zwalczenia Chorób Infekcyjnych odbyło się Forum, podczas którego zastępca wójta gminy Michałowice, Anna Fabisiak w imieniu Gminy Michałowice odebrała nagrodę Samorządowego Lidera Ogólnopolskiego Programu Zwalczenia Chorób Infekcyjnych.

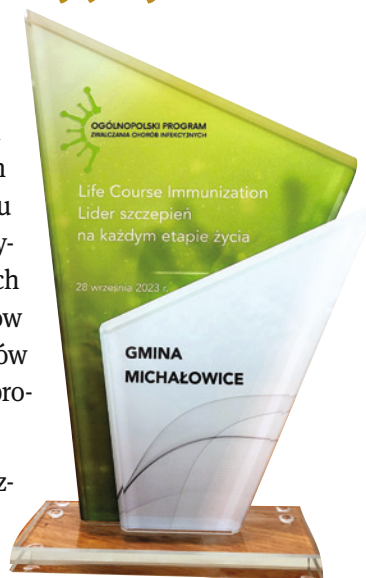
Nasza gmina została liderem szczepień w kategorii „Life Course Immunization – Lider szczepień na każdym etapie życia”. Nagrodę w tej kategorii otrzymują samorządy, które realizują szczepienia od wieku niemowlęcego do seniorów oraz oferują w ramach swoich programów szczepienia na różne choroby zakaźne.

Kapituła konkursu doceniła następujące nasze działania:

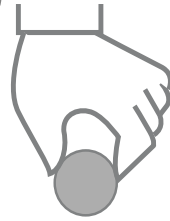
- szczepienia przeciwko HPV - program zainicjowany w gminie od 2022 r. i kontynuowany w roku bieżącym. W ramach niego w naszej gminie prowadzone są szczepienia dziewcząt i chłopców będących mieszkańcami gminy, w wieku 13-14 lat. Szczepienie skła-

da się z dwóch dawek. Program realizowany ze środków własnych gminy. Integralnym elementem programu jest edukacja dziewczynek, chłopców oraz ich rodziców i opiekunów w zakresie nowotworów wywołanych przez brodawczaka ludzkiego.

- szczepienia profilaktyczne przeciw grypie realizowane w ramach Polityki Senioralnej - program realizowany nieprzerwanie, począwszy od 2010 r., w pełni ze środków własnych budżetu gminy. Skierowany do osób będących mieszkańcami gminy Michałowice, które: ukończyły 60-ty rok życia, objęte są opieką GOPS-u Gminy Michałowice, rencistów, rolników pobierających emerytury rolnicze. W samym 2022 r. z programu skorzystało 399 osób, natomiast od początku istnienia programu wykonanych zostało prawie 5 000 szczepień.



2019-2023 Pozyskane fundusze zewewnętrzne



2019
5 477 085,87 zł

2020
4 970 198,00 zł

2021
8 099 418,60 zł

62 936 441,40 zł

2022
23 456 837,26 zł

2023
20 932 901,67 zł

Blisko 63 mln zł pozyskanych środków zewnętrznych dla gminy Michałowice!

Fundusze zewnętrzne stanowią istotne wsparcie i znaczne przyspieszenie inwestycyjne dla gmin. Gmina Michałowice podejmuje wiele działań, których realizacja w dużej mierze jest możliwa dzięki prowadzonej skutecznej polityce ich pozyskiwania.

Od 2019 roku gmina pozyskała blisko 49 mln zł ze środków zewnętrznych. W 99,6% pracę związaną z pozyskaniem środków wykonaliśmy w ramach pracy własnej urzędu!

Mając na uwadze budżety majątkowe gminy w latach 2019-2020, które wynosiły każdego roku ponad 40 mln zł, to łączna kwota uzyskanych dotacji stanowi wartość jednego rocznego budżetu inwestycyjnego gminy.





Projekty 2022 r. z dofinansowaniem zewnętrznym

lp	Tytuł projektu - 2022 r.	Wartość dofinansowania
1.	Budowa energoefektywnego przedszkola w Regułach - dotacja i pożyczka	1 846 500,00 zł 2 769 750,00 zł
2.	Budowa Centrum Inicjatyw Kulturalnych w Komorowie	2 000 000,00 zł
3.	Modernizacja sal gimnastycznych i infrastruktury sportowej przy szkołach podstawowych w Gminie Michałowice	2 876 800,00 zł
4.	Budowa infrastruktury wodno-kanalizacyjnej w Gminie Michałowice	4 747 671,34 zł
5.	Zeroemisyjny Zielony transport publiczny - dotacja i pożyczka	2 398 807,00 zł 1 686 021,00 zł
6.	Budowa Centrum Opiekuńczo-Mieszkalnego w Regułach	3 057 800,00 zł
7.	Rozbudowa ul Parkowej w Opaczy Małej, Michałowicach Wsi i Michałowicach Osiedlu	981 190,32 zł
8.	Przebudowa skateparku w Michałowicach	293 376,00 zł
9.	Zakup samochodu elektrycznego stanowiącego mobilne laboratorium do badań jakości powietrza w Gminie Michałowice	103 872,00 zł
10.	Weż głęboki oddech - oddychaj czystym powietrzem	54 975,00 zł
11.	Remont interwencyjno-zabezpieczający zabytkowego cmentarza z okresu I Wojny Światowej w Pęcicach	70 000,00 zł
11.	Panele PV na budynku OSP w Nowej Wsi	30 000,00 zł
12.	Cyfrowa Gmina	100 000,00 zł
13.	Wykonanie nasadzeń krzewów, bylin i traw w Gminie Michałowice	47 972,00 zł
14.	PFRON Dostępny samorząd - granty	81 270,00 zł
15.	Nauczmy się kochać przyrodę - ścieżka edukacyjna	63 975,00 zł
16.	Wykonanie zabiegów pielęgnacyjnych drzewostanu w Parku w Regułach	49 442,40 zł
17.	Rozbudowa monitoringu na terenie ROD „Granica”	20 000,00 zł
18.	Kompleksowa modernizacja bram wjazdowych do ROD „Komorów”	19 928,00 zł
19.	Kompleksowa modernizacja terenu ROD „Michałki” przy bramie wjazdowej	19 571,20 zł
20.	Cyfrowa Gmina (PPGR) - Wsparcie dzieci i wnuków byłych pracowników PPGR w rozwoju cyfrowym	48 300,00 zł
21.	Samochód, agregat, defibrylator AED, piła tańczuchowa	21 000,00 zł
22.	Strażnice 2022 remont	30 000,00 zł
23.	OSP - 2022 sprzęt	14 112,00 zł
24.	Akademia Młodych Liderów	24 504,00 zł
	Razem:	23 456 837,26 zł

■ Dofinansowanie pozyskane z funduszy europejskich

Co więcej, zważywszy na łączną wartość wykonanego budżetu inwestycyjnego w latach 2019-2023 (wykonanie w 2023 r. – stan na 31 lipca), który wynosi ponad 209 mln zł, to pozyskane fundusze zwiększyły jego środki aż o 23%!

Dzięki tak dużemu zastrzykowi finansowemu mogliśmy urzeczywistnić wiele planów, których finalizacja do tej pory wydawać się mogła dość odległa.

Wśród nich są m.in.:

- budowa energoefektywnego przedszkola w Regułach (dofinansowanie + pożyczka: ponad 4,6 mln zł),
- zakup dwóch elektrycznych busów (dofinansowanie + pożyczka: ponad 4 mln zł),
- budowa Centrum Opiekuńczo-Mieszkalnego w Regułach (dofinansowanie: ponad 3 mln zł),
- kompleksowa przebudowa sali gimnastycznej w szkole w Michałowicach na nowoczesną i przestronną halę sportową z pełnowymiarowym boiskiem m.in. do koszykówki, siatkówki, piłki ręcznej i trybunami (dofinansowanie: blisko 2,9 mln zł),
- rozbudowa ul. Parkowej przechodzącej przez trzy miejscowości: Opacz Małą, Michałowice-Wieś i Osiedle Michałowice (dofinansowanie: blisko 2,9 mln zł),
- budowa przedszkola w Michałowicach (dofinansowanie: 2 mln zł),
- budowa Centrum Inicjatyw Kulturalnych w Komorowie (dofinansowanie: 2 mln zł),
- zakup zabytkowej Zielonej



Projekty 2023 r. z dofinansowaniem zewnętrznym

Wili Grabowskich znajdującej się w Komorowie (dofinansowanie: 2 mln zł),

- przebudowa ul. Spacerowej w Michałowicach, na odcinku od 3 Maja do ul. Widok (dofinansowanie: blisko 1,4 mln zł),
- zagospodarowanie nowej części parku w Regułach (dofinansowanie: 2 mln zł),
- termomodernizacja budynku szkoły w Michałowicach wraz z salą gimnastyczną (pożyczka blisko 7 mln zł).

Aby pewne inwestycje doszły do skutku, potrzeba jest nie tylko finansów, ale także terenów, na których można je „osadzić”. Dlatego też kolejnym ważnym elementem polityki gminy jest efektywne pozyskiwanie gruntów. Tym lepiej dla budżetu gminy jeśli, to obejmowanie w posiadanie jest nieodpłatne.

Takie też umowy udało się nam zawrzeć z KOWR-em na mocy aktów notarialnych, który w ciągu ostatnich 5 lat przekazał gminie bezkosztowo działki: w Pęcicach – pod planowaną budowę parkingu i drogi dojazdowej do cmentarza, w Michałowicach osiedlu – pod ścieżkę rowerową (już zrealizowana) oraz w Regułach - pod planowaną budowę przychodni zdrowia oraz rozbudowę parku. Szacowana wartość tych gruntów to blisko 4,6 mln zł.

Sprawność zarządzania finansami samorządowymi doceniło Europejskie Forum Ekonomiczne w Karpaczu przyznając nam statuetkę i I miejsce w rankingu

lp	Tytuł projektu - 2023 r.	Wartość dofinansowania
1.	Mój elektryk	6 997,00 zł
2.	„Nasza misja - mniejsza emisja - Piknik ekologiczny”	70 192,00 zł
3.	„Ekologiczny piknik rodzinny - dbamy o kondycję swoją i naszej planety”	30 000,00 zł
4.	Zapobieganie bezdomności zwierząt w gminie Michałowice	20 000,00 zł
5.	Dom Idei Miasta Ogrodu w Komorowie - Zielona willa Grabowskich	2 000 000,00 zł
6.	Rewitalizacja mauzoleum w Pęcicach	138 625,00 zł
7.	Budowa pokrycia dachowego świetlicy wiejskiej w Pęcicach	150 000,00 zł
8.	Maluch +	2 035 025,00 zł
9.	Budowa Przedszkola w Michałowicach	2 000 000,00 zł
10.	Modernizacja hali pneumatycznej przy ul. Szkolnej w Michałowicach	235 820,00 zł
11.	Zagospodarowanie zieleni w Opaczy-Kolonii	25 000,00 zł
12.	Mazowsze dla OSP 2023	34 985,00 zł
13.	Wzmocnienie zdolności administracyjnych Gminy Michałowice w związku z realizacją inwestycji Centralnego Portu Komunikacyjnego	140 000,00 zł
14.	Rewitalizacja Kościoła Parafialnego i Cmentarza w Pęcicach	3 498 500,00 zł
15.	Remont zabytkowego cmentarza z okresu I Wojny Światowej w Pęcicach	164 934,00 zł
16.	Upowszechnianie idei samorządowej wśród młodzieży oraz integracja środowisk młodzieżowych w gminie Michałowice poprzez realizację inicjatyw Rady Młodzieżowej	24 080,60 zł
17.	Przebudowa ulicy Spacerowej w Michałowicach Osiedlu poprzez wykonanie chodnika na odcinku od ul. 3 Maja do ul. Widok	1 371 962,88 zł
18.	Zagospodarowanie przestrzeni Parku w Regułach (nowa część parku)	1 998 000,00 zł
19.	Termomodernizacja budynku szkoły podstawowej w Michałowicach wraz z salą gimnastyczną - pożyczka	6 988 782, 19 zł
Razem:		20 932 901,67 zł

■ Dofinansowanie pozyskane z funduszy europejskich

Finansowym Samorządów 2022 (więcej o rankingu piszemy na str. 18).

Zebrania mieszkańców za nami!

Wrzesień to miesiąc zebrań mieszkańców, na których jak co roku podejmowane są m.in. uchwały związane z rozdysponowaniem środków z funduszu sołectkiego/osiedlowego na 2024 rok. Ich łączna wartość wyniesie w przyszłym roku 1 027 186,30 zł. Mieszkańcy w zdecydowanej większości przeznaczili te środki na organizację spotkań kulturalnych i zajęć sportowo-rekreacyjnych.

Podczas zebrań nie zabrakło także wskazania propozycji do budżetu gminy Michałowice na przyszły rok – najczęściej dotyczących inwestycji infrastrukturalnych na terenie sołectw i osiedli oraz rozmów o bezpieczeństwie z lokalnymi dzielnicowymi. Sołtysi i przewodniczący zarządów osiedli przedstawili sprawozdania ze swojej działalności zaeszły rok.

Pęcice Małe – 6 września



Decyzją mieszkańców Pęcic Małych fundusz sołectki na rok 2024 zostanie przeznaczony na:

- organizację działalności kulturalnej m.in.: zajęcia, warsztaty, wyjazdy do muzeum, teatru, koncerty, teatryki – 55 351,58 zł;
- organizację działalności sportowo-rekreacyjnej m.in.: Pilates, Zumba, Joga – 20 000,00 zł;
- prowadzenie strony internetowej – 2 000,00 zł.

Podczas zebrania nie zabrakło także rozmów z dzielnicowym, zgłoszenia propozycji do budżetu gminy, a także spraw wniesionych, dot. m.in.: oczyszczenia rowu melioracyjnego w ul. Słowików, poprawy organizacji ruchu drogowego na skrzyżowaniu ul. Ks. Woźniaka i ul. Parkowej oraz ograniczenia ruchu drogowego na ul. Komorowskiej.

Suchy Las – 8 września

Zgodnie z decyzją mieszkańców Suchego Lasu, fundusz sołectki na rok 2024, który wyniesie 28 401,02 zł zostanie przeznaczony na:

- organizację zajęć, warsztatów i wydarzeń związanych z działalnością kulturalną – 8 000,00 zł;
- zakupy przemysłowe przeznaczone na organizację imprez i spotkań aktywizujących mieszkańców – 3 401,02 zł;
- zakupy spożywcze przeznaczone na organizację imprez i spotkań aktywizujących mieszkańców – 5 000,00 zł;
- zakup biletów, wejściówek na wydarzenia związane z działalnością kulturalną w sołectwie – 7 000,00 zł;



- organizację zajęć i warsztatów sportowo-rekreacyjnych – 5000,00 zł.

Na zebraniu poruszono także kwestie bezpieczeństwa na ul. Ks. Woźniaka oraz przejęcia przez gminę od powiatu prawa własności do tej ulicy.

Komorów-Wieś – 11 września



Na zebraniu uchwalono wniosek o przeznaczeniu środków funduszu sołeckiego na rok 2024, który wyniesie 96 931,80 zł na:

- zajęcia sportowo-rekreacyjne – 22 000,00 zł;
- zakup biletów na wydarzenia kulturalne – 15 000,00 zł;
- zakupy przemysłowe związane z organizacją działalności kulturalnej – 8 000,00 zł;
- zakupy spożywcze związane z organizacją działalności kulturalnej – 8 000,00 zł;
- usługi związane z organizacją wydarzeń aktywizujących mieszkańców – 38 000,00 zł;
- usługi związane z organizacją wydarzeń kulturalnych – 5 931,80 zł.

Mieszkańcy Komorowa-Wsi mieli także okazję poruszenia z dzielnicowym kwestii bezpieczeństwa w sołectwie. Wśród omawianych problemów znalazły się biegające bez opieki psy i oszustwa (m.in. „na wnuczka”), mające na celu wyłudzenie pieniędzy.

Wnoszono także propozycje do budżetu gminy na przyszły rok, wśród których znalazły się m.in.: rozbudowa świetlicy, budowa tężni w Kaliszowym Gaiku, modernizacja ulic. Omawiano także temat związany z terenem, na którym znajdują się korty tenisowe.

Opacz-Kolonia – 12 września

Mieszkańcy zdecydowali o przeznaczeniu funduszu sołeckiego w wysokości 96 931,80 zł na następujące działania:

- organizację zajęć, warsztatów i wydarzeń kulturalnych oraz poznawanie kultury i dziedzictwa narodowego – 64 400,00 zł;
- organizację imprez, zajęć i warsztatów sportowo-rekreacyjnych – 21 120,00 zł;
- zakupy spożywcze związane z organizacją działań kulturalnych – 6 861,80 zł;
- zakupy przemysłowe związane z organizacją działań kulturalnych – 4 450,00 zł.

Zgłoszono także propozycje do budżetu gminy, m.in.: wykonanie kanalizacji, oświetlenia, chodnika i nawierzchni w ul. Czaplki, realizację kanalizacji sanitarnej w boku od ul. Bodycha na wysokości numeru 13, czy wykonanie sieci wodno-kanalizacyjnej w ul. Migdałowej i ul. Żurawiej. Mieszkańcy



zgłosili również potrzebę wybudowania ścieżki rowerowej, która połączy Opacz-Kolonię z miejscową szkołą.

Opacz Mała – 13 września

Decyzją mieszkańców Opaczy Małej fundusz sołecki na 2024 rok w wysokości 44 103,97 zł zostanie przeznaczony na:

- organizację zajęć, warsztatów, wydarzeń związanych z działalnością kulturalną - 9 000,00 zł;
- zakupy przemysłowe związane z organizacją warsztatów i wydarzeń kulturalnych – 1 000,00 zł;
- zakupy spożywcze związane z organizacją warsztatów i wydarzeń kulturalnych – 500,00 zł;
- organizację szkoleń, wykładów, prelekcji dla mieszkańców sołectwa, animacje filmowe, spotkania – 1 200,00 zł;
- zakupy przemysłowe związane z organizacją szkoleń, wykładów, prelekcji dla mieszkańców sołectwa, animacje filmowe, spotkania – 400,00 zł;
- zakupy spożywcze związane z organizacją szkoleń, wykładów, prelekcji dla mieszkańców sołectwa, animacje filmowe, spotkania – 203,97 zł;
- organizację imprez i spotkań świątecznych aktywizujących mieszkańców w tym m.in.: pikniki, mikołajki, imprezy karnawałowe – 10 000,00 zł;
- zakupy przemysłowe związane z organizacją imprez/spotkań świątecznych aktywizujących mieszkańców - 2 000,00 zł;



- zakupy spożywcze związane z organizacją imprez/spotkań świątecznych aktywizujących mieszkańców – 1 000,00 zł;
- zakup biletów, wejściówek na wydarzenia związane z działalnością kulturalną – 13 000,00 zł;
- organizację imprez sportowo-rekreacyjnych w tym m.in.: zumba, fitness, pilates, joga – 5 300,00 zł;
- zakupy przemysłowe związane z organizacją imprez sportowo-rekreacyjnych – 500,00 zł.

Ostatnim punktem zebrania były propozycje do budżetu gminy na rok 2024 m.in.: budowa świetlicy wiejskiej, remont ul. Jałowcowej, budowa progów zwalniających na ul. Parkowej, budowa chodnika na ul. Czystej i Borowskiego, budowa ul. Pięknej oraz wykonanie nasadzeń.

Granica – 14 września



Mieszkańcy uchwalili wniosek o przeznaczeniu środków funduszu sołeckiego na rok 2024, który wyniesie 96 931,80 zł:

- organizacja zajęć, imprez i warsztatów sportowo-rekreacyjnej m.in.: pilates, zumba, joga – 28 000,00 zł;

- organizacja zajęć, imprez i warsztatów związanych z działalnością kulturalną m.in.: nauka tańca, teatryki, koncert, występ – 40 431,80 zł;
- organizacja imprez i spotkań świątecznych aktywizujących mieszkańców – 21 000,00 zł;
- zakupy przemysłowe przeznaczone na organizację zajęć i warsztatów związanych z działalnością kulturalną – 4 000,00 zł;
- zakupy spożywcze przeznaczone na organizację zajęć i warsztatów związanych z działalnością kulturalną – 3 500,00 zł.

Wnoszono także propozycje do budżetu gminy na przyszły rok, wśród których znalazły się m.in.: zakończenie projektu i budowa ul. Czeremchy, budowa boiska do koszykówki, wytyczenie ulicy od ul. Pruszkowskiej do ul. Morelowej, wykonanie odwodnienia na skrzyżowaniu ul. Reja i Sabały, budowa II etapu ścieżek na terenie Wspólnoty Gruntowej, budowa ba-

senu odkrytego, budowa boiska do siatkówki, zabezpieczenie środków na budowę żłobka, przebudowa ul. Reja od Śliwkowej do Pruszkowskiej, przebudowa ul. Cynamonowej, wykonanie oświetlenia na ul. Jeżynowej, zabezpieczenia środków na dofinansowanie przebudowy ul. Pruszkowskiej od ul. Reja do torów WKD.

Tego dnia mieszkańcy mieli także okazję do rozmów z dzielnicowym, podczas których zgłaszano problemy związane z bezpieczeństwem w ruchu drogowym oraz podczas wyprowadzania psów na spacer.

Reguły – 15 września



Zgodnie z decyzją mieszkańców fundusz sołecki na rok 2024, który wynosi 96 931,80 zł, zostanie przeznaczony na:

- organizację pikników, zajęć, warsztatów i wydarzeń związanych z działalnością kulturalną – 40 000,00 zł;
- zakupy przemysłowe związane z organizacją pik-

ników, zajęć, warsztatów i wydarzeń kulturalnych – 10 000,00 zł;

- zakupy spożywcze związane z organizacją pikników, zajęć, warsztatów i wydarzeń kulturalnych – 1 500,00 zł;
- organizację imprez, zajęć i sportowo-rekreacyjnych – 37 000,00 zł;
- zakupy ruchomości stanowiących wyposażenie i doposażenie świetlicy – 2 500,00 zł;
- zakupy biletów, wejściówek i voucherów na wydarzenia kulturalne – 5 931,80 zł.

Wśród propozycji do budżetu gminy znalazły się m.in.: źródło ujęcia wody oligoceńskiej, budowa tężni, budowa oświetlenia ścieżki rowerowej wzdłuż Alej Jerozolimskich, wykonanie gruntownego remontu kapliczki, modernizacja parku, przejęcie przez gminę i przebudowa ul. Herbacianej i Czarnieckiego, przebudowa ul. Prusa, przebudowa ul. Zielonej i budowa chodnika w tejsze ulicy. Na spotkaniu poruszano także kwestie bezpieczeństwa na ścieżkach rowerowych.

Michałowice-Wieś – 18 września

Mieszkańcy zdecydowali o następującym rozdysponowaniu funduszu sołeckiego, którego wysokość na 2024 rok wynosi 84 943,51 zł:

- organizacja warsztatów, teatryków, koncertów, pikników, festynów, wyjazdów, spotkań aktywizujących, integracyjnych i rozwojowych – 55 000,00 zł;
- organizacja imprez, zajęć i warsztatów sportowych i rekreacyjnych - 10 243,51 zł;
- zakupy przemysłowe związane z organizacją zajęć i warsztatów związanych z działalnością kulturalną, poznawaniem kultury i dziedzictwa narodowego, spotkań, szkoleń, pikników, zakup biletów, wejściówek itp. - 18 000,00 zł;
- zakupy spożywcze stanowiące posiłki regeneracyjne podczas m.in.: pikników, warsztatów, festynów, spotkań mieszkańców związanych z działalnością sołectwa Michałowice-Wieś - 1 700,00 zł.



W części poświęconej wnioskowi do budżetu gminy na 2024 r. składano propozycje dotyczące m.in.: inwestycji w infrastrukturę, utrzymanie czystości, a także rozwoju ścieżek rowerowych i dróg w okolicy. Dodatkowo podniesiono kwestie związane z bezpieczeństwem, takie jak oświetlenie ulic, nasadzenia chroniące przed hałasem, czy rozwiązania drogowe.

Nowa Wieś – 19 września



Proponowany przez sołtys podział kwoty 96 931,80 zł został zaaprobowany przez mieszkańców bez uwag:

- organizacja zajęć, warsztatów i wydarzeń związanych z działalnością kulturalną oraz poznawaniem kultury i dziedzictwa narodowego dla mieszkańców sołectwa Nowa Wieś – 61 440 zł;

- organizacja imprez zajęć i warsztatów sportowo rekreacyjnych dla mieszkańców sołectwa – 25 250 zł;
- zakupy spożywcze związane z organizacją zajęć, warsztatów i wydarzeń związanych z działalnością kulturalną oraz poznawaniem kultury i dziedzictwa narodowego - 5441,80 zł;
- zakupy przemysłowe związane z organizacją zajęć, warsztatów i wydarzeń związanych z działalnością kulturalną oraz powstawaniem kultury i dziedzictwa narodowego - 4500 zł;
- zakupy przemysłowe związane z organizacją imprez, zajęć i warsztatów sportowo rekreacyjnych dla mieszkańców sołectwa - 300 zł.

W kolejnym punkcie programu mieszkańcy zgłaszali wnioski do budżetu gminy, w tym m.in.: monitoring na parkingu przy stacji kolejki WKD, naprawę nawierzchni na ul. Głównej, drugi wjazd na parking przy szkole, utwardzenie fragmentu ul. Heleny i przełożenie linii energetycznej z terenu Wspólnoty.

Osiedle Komorów – 20 września



Przewodniczący zarządu osiedla przedstawił propozycję podziału 96 931,80 zł przyszłorocznego funduszu osiedla, a mieszkańcy zaakceptowali w głosowaniu ten podział:

Sport - 30 500 zł:

- usługi - organizacja imprez, zajęć i warsztatów sportowo-rekreacyjnych dla mieszkańców osiedla (m.in.: zumba, pilates, fitness, joga itp.) - 19 000 zł,
- umowy zlecenia - organizacja imprez, zajęć i warsztatów sportowo-rekreacyjnych dla mieszkańców osiedla (m.in.: zumba, pilates, fitness, joga itp.) - 9 000 zł,
- zakupy przemysłowe związane z organizacją imprez, zajęć i warsztatów sportowo-rekreacyjnych dla miesz-

kańców osiedla (m.in. sprzęt sportowy, nagrody w zawodach itp.) - 1 000 zł,

- zakupy spożywcze związane z organizacją imprez, zajęć i warsztatów sportowo-rekreacyjnych dla mieszkańców osiedla - 1 500 zł.

Kultura - 66 431,80 zł:

- usługi - organizacja zajęć, warsztatów i wydarzeń związanych z działalnością kulturalną oraz poznawaniem kultury i dziedzictwa narodowego dla mieszkańców osiedla (m.in.: warsztaty, zajęcia, nauka tańca, taniec towarzyski, teatryki, koncerty, wyjazdy, szkolenia, wykłady i prelekcje dla mieszkańców, pokazy filmowe, spotkania z ciekawymi ludźmi, pikniki, potańcówki) - 41 431,80 zł,
- umowy zlecenia - organizacja zajęć, warsztatów i wydarzeń związanych z działalnością kulturalną oraz poznawaniem kultury i dziedzictwa narodowego dla mieszkańców osiedla (m.in.: warsztaty, zajęcia, nauka tańca, taniec towarzyski, teatryki, koncerty, wyjazdy, szkolenia, wykłady i prelekcje dla mieszkańców, pokazy filmowe, spotkania z ciekawymi ludźmi, pikniki, potańcówki) - 20 000 zł,
- zakupy przemysłowe - organizacja zajęć, warsztatów i wydarzeń związanych z działalnością kulturalną oraz poznawaniem kultury i dziedzictwa narodowego dla mieszkańców osiedla (m.in.: warsztaty, zajęcia,

nauka tańca, taniec towarzyski, teatryki, koncerty, wyjazdy, szkolenia, wykłady i prelekcje dla mieszkańców, pokazy filmowe, spotkania z ciekawymi ludźmi, pikniki, potańcówki) - 2 000 zł,

- zakupy spożywcze - organizacja zajęć, warsztatów i wydarzeń związanych z działalnością kulturalną oraz poznawaniem kultury i dziedzictwa narodowego dla mieszkańców osiedla (m.in. warsztaty, zajęcia, nauka tańca, taniec towarzyski, teatryki, koncerty,

wyjazdy, szkolenia, wykłady i prelekcje dla mieszkańców, pokazy filmowe, spotkania z ciekawymi ludźmi, pikniki, potańcówki) - 3 000 zł.

Wśród wniosków zgłaszanych do budżetu gminy znalazły się m.in.: studio nagrań i sala prób, które miałyby powstać w CIK, środki na promowanie idei miast ogrodów, postawienie tężni solankowej oraz spowalniacze ruchu na ulicy Ryszarda.

Sokołów – 21 września



Przyszłoroczny fundusz sołecki, który wynosi prawie 44 976,34 zł mieszkańcy rozdysponowali na:

- zajęcia sportowe i rekreacyjne - 10 000 zł;

- zajęcia plastyczne, warsztaty itp. - 10 000 zł;
- zakup biletów do teatru, spektakli, kina, parku rozrywki - 10 000 zł;
- impresje kulturalne - 10 000 zł;
- zakupy przemysłowe - 3 000 zł;
- zakupy spożywcze - 1 976,34 zł.

W propozycjach do budżetu gminy znalazły się m.in.: zakup urządzenia AED (automatycznego defibrylatora zewnętrznego) dla świetlicy wiejskiej, podpisanie umowy na regularne sprzątnięcie świetlicy wiejskiej, budowę drogi wzdłuż działki 207/1, znanej jako „Rodzinna bis”, aby ułatwić komunikację i dostępność dla mieszkańców, budowę ścieżki rowerowej wzdłuż ul. Sokołowskiej, odwodnienie, okrawężnikowanie i budowę podjazdów na ul. Rodzinnej w kierunku północnym oraz remont placu zabaw.

Osiedle Michałowice – 22 września



Podjęto uchwałę w sprawie przeznaczenia funduszu osiedla na 2024 rok w wysokości 96 931,80 zł na:

- organizacja zajęć sportowych – 31 000 zł.

- organizacja imprez i zajęć aktywizujących mieszkańców osiedla – 65 931,80 zł, w tym na zajęcia – 48 931,80 zł, zakupy przemysłowe – 15 000 zł oraz zakupy spożywcze – 2 000 zł:

Wśród propozycji do budżetu gminy znalazły się m.in.: budowa ścieżki rowerowej wzdłuż ulicy Kłonowej, modernizacja lub podniesienie garbów na ulicach często używanych przez dostawców, kontrola ruchu ciężarowego na osiedlu poprzez ustanowienie limitu 3,5 tony i sankcje za naruszenia, utworzenie parku rekreacyjnego przy WKD, instalacja monitoringu na skrzyżowaniu ulic Dębowej, Raszyńskiej, Spokojnej i Zielonej.

Na zebraniu rozmawiano również o problemie nielegalnego parkowania samochodów, szczególnie w okolicy ulicy Jesionowej.

Pęcice – 25 września

Mieszkańcy podjęli uchwałę o rozdysponowaniu funduszu sołeckiego na 2024 rok, który wynosi 63 587,26 zł. Został on przeznaczony na:

- organizację imprez, spotkań i wydarzeń – 20 000,00 zł;
- warsztaty i zajęcia – 23 587,26 zł;
- oraz doposażenie świetlicy – 20 000,00 zł.

Wśród propozycji zgłoszonych do budżetu gminy na rok 2024 znalazły się: monitoring u zbiegu ulic Pecickiej i Konwaliowej oraz przy świetlicy i terenie przylegającym do niej, remont figurki i wykonanie nasadzeń w jej okolicy, budowa sieci wodociągowej i sanitarnej w ul. Stawowej, budowa boiska przy świetlicy, remont nawierzchni na ul. Konwaliowej, remont studni chłonnej na ul. Konwaliowej, odwodnienie ul.



Parkowej, budowa ścieżki rowerowej w ul. Parkowej i Sokołowskiej.

Mieszkańcy rozmawiali także m.in. o utrudnieniach związanych z działającym przy ul. Konwaliowej hostelu i dodatkowych kontrolach patrolu ruchu drogowego u zbiegu ul. Pęcickiej i Konwaliowej.

ZDROWIE

Szczepienia przeciw grypie – sezon 2023/2024

Od września mieszkańcy naszej gminy w wieku powyżej 65 lat, kobiety w ciąży i dzieci w wieku 6 miesięcy – 18 lat mogą bezpłatnie zaszczepić się przeciw grypie w swoich przychodniach w Michałowicach, Komorowie i Granicy.

Bezpłatne szczepionki z pełną refundacją dotyczą osób:

- w wieku 65+,
- kobiet w ciąży,
- dzieci powyżej 6 miesięcy oraz młodzieży do ukończenia 18 lat.

Jednocześnie osoby w wieku 18 - 64 lat mogą wykonać profilaktyczne szczepienie, ponosząc 50% kosztów zakupu szczepionki InfluvacTetra, tj. ok. 26 zł.





Co należy zrobić, by profilaktycznie zaszczepić się przeciw grypie?:

- udać się do lekarza pierwszego kontaktu, który wypisze receptę,
- zrealizować receptę w aptece,
- umówić się na szczepienie w swojej przychodni.

Profilaktyczne szczepienia przeciwko grypie dla osób z grup ryzyka realizowaliśmy w naszej gminie przez wiele lat. W okresie wrzesień-grudzień organizowaliśmy bezpłatne akcje, które były finansowane z budżetu gminy. W tym roku wprowadzono szczepienia ochronne refundowane z budżetu państwa.

Szczegółowe informacje znajdują się na stronie: <https://szczepienia.pzh.gov.pl/>

Szczepionki przeciw grypie dostępne w ramach refundacji:

	bezpłatnie osobom w wieku 65+
	bezpłatnie kobietom w ciąży
	bezpłatnie dzieciom powyżej 6 miesięcy życia do ukończenia 18 lat
	z 50% refundacją dla dorosłych w wieku 18 lat - 64 lata*

* preparat InfluvacTetra dla wszystkich dorosłych; preparat VaxigripTetra dla dorosłych z grup ryzyka

Kolejne defibrylatory AED w gminie

Gmina Michałowice zwiększyła liczbę nowoczesnych defibrylatorów – AED. Dwa kolejne urządzenia ulokowane są w przestrzeni publicznej, na budynkach socjalnych w rejonach stref rekreacji nad Zalewem Komorowskim (od strony Komorow-Wsi) oraz na terenie strefy rekreacji w Nowej Wsi.

Do czego służą defibrylatory

Defibrylator – AED to urządzenie zaliczane do grupy sprzętu medycznego, w pełni bezpieczne dla osoby udzielającej pomocy oraz ratowanej. AED to skrót od ang. Automated External Defibrillator, czyli **Automatyczny Defibrylator Zewnętrzny**. Użycie AED wchodzi w skład podstawowych procedur udzielania pierwszej pomocy przez osoby nieposiadające wykształcenia i wiedzy medycznej. Dzięki **intuicyjnej i łatwej obsłudze, zrozumiałej instrukcji werbalnej oraz piktogramów** każda osoba jest w stanie udzielić pomocy, spełniając tym samym funkcje tzw. „**pierwszego ratownika**”. Ma to kluczowe znaczenie dla zachowania życia, w oczekiwaniu na dojazd powiadomionych wcześniej służb ratowniczych:

- Pogotowia ratunkowego – 999;
- Straży pożarnej – 998;
- Policji – 997.

AED służy do wykonywania defibrylacji podczas nagłego zatrzymania krążenia. Niewydolność pracy serca powoduje

przeście lub wstrzymanie przepływu krwi do mózgu, płuc i innych narządów. Objawy nagłego zatrzymania krążenia mogą obejmować m.in.: kołatanie serca, bezdech, utratę przytomności, które mogą zakończyć się upadkiem oraz odniesieniem dodatkowych obrażeń. W przestrzeni publicznej gminy Michałowice defibrylatory występują we wszystkich szkołach, przedszkolach, pozostają również na wyposażeniu OSP Nowa Wieś oraz Stowarzyszenia RES. **Chrońmy je przed wandalizmem i korzystajmy z dostępnych map ich lokalizacji:**

- <https://www.ratujsercem.pl/>,
- <https://aed.openstreetmap.org/pl/>.

Defibrylatory to sprzęt mobilny i często znajduje się w miejscach publicznych, oznaczonych charakterystycznym piktogramem serca i błyskawicy. Nie należy obawiać się korzystania ze sprzętu, jest bardzo bezpieczny.

Urządzenie AED instruuje osobę udzielającą pomocy wizualnie lub głosowo. Wskazuje jakie czynności należy wykonywać i **prowadzi ratownika „krok po kroku”** przez cały proces zabiegu resuscytacyjnego. Warto wiedzieć, że pomiędzy elektrodami umieszczonymi na ciele ratowanej osoby przechodzi impuls elektryczny o odpowiedniej energii. Uwolniona przez defibrylator energia powinna przywrócić prawidłową pracę serca. Defibrylator analizuje EKG ratowanej osoby oraz wykrywa, czy dalsza defibrylacja jest konieczna.

Zachęcamy do obejrzenia filmu instruktażowego dot. obsługi AED Philips FRx na www.youtube.com na kanale AEDMAX.PL.



Bezpieczeństwo na przejazdach kolejowych



Szanowni Państwo!

Jednym z ostatnio poruszanych przez mieszkańców tematów, w tym także na Facebooku, jest bezpieczeństwo na przejeździe kolejowym WKD w Granicy.

W pierwszym półroczu 2023 doszło na tym przejeździe do 3 wypadków kolejowych. Postępowanie wyjaśniające, oraz naprawcze, podjęła Państwowa Komisja Wypadków Kolejowych. W ramach jej prac odbyły się m.in. wizje lokalne oraz spotkania z WKD oraz zarządcą drogi (starostwem powiatowym), który odpowiada m.in. za organizację ruchu w ul. Pruszkowskiej (droga powiatowa) i z nami jako zarządcą dróg gminnych, Powiatową Komendą Policji oraz WKD.

Na spotkaniach omawiano aktualne oznakowanie, do tychczas podjęte środki oraz działania, które mogą zapobiec kolejnym zdarzeniom.

Po ostatnim wypadku w maju 2023 r. starostwo wprowadziło na przejeździe takie zmiany:

- zamontowano dwa lustra. Tutaj podniosłam uwagę, zgłoszone przez Państwa za pomocą mediów społecznościowych, oraz w osobistych rozmowach, a dotyczące pilnej korekty ustawienia luster, które nie spełniały swojej roli;
- wykonano dodatkowe oznakowanie;
- skorygowano oznakowanie poziome P-12 bliżej skrajnej szyny;
- zamontowano słupki blokujące U-12c.

Przewodniczący Komisji zalecił do czasu poprawy organizacji ruchu i poprawy bezpieczeństwa na przejeździe jazdy w trybie awaryjnym (20 km/h).

Efektom dyskusji będzie wydanie przez Państwową Komisję Badania Wypadków Kolejowych ZALECEŃ, zarówno doraźnych, jak i docelowych. Na ten dokument w tej chwili czekamy.

Zalecenia będą musiały być bezwzględnie wprowadzone w życie i wszystkie będą służyły poprawie bezpieczeństwa uczestników ruchu kolejowego i drogowego.

Małgorzata Pachecka
Wójt Gminy Michałowice

Działania gminy dot. ograniczonego ruchu WKD

Wrzesień przyniósł mieszkańcom gminy nowe wyzwania związane z remontem dworca Warszawa Zachodniego oraz linii WKD. W obliczu utrudnień w komunikacji publicznej, spowodowanych zmianami w rozkładzie jazdy i koniecznością przesiadek, wójt gminy Michałowice, Małgorzata Pacheca postanowiła działać aktywnie, by wesprzeć swoich mieszkańców i poprawić jakość podróży.

We współpracy z burmistrzem Miasta Podkowa Leśna – Arturem Tusińskim, radnym Sejmiku Województwa Mazowieckiego – Piotrem Kandybą, wiceprezydentem Warszawy – Michałem Olszewskim, wiceprzewodniczącym Rady Miasta Pruszkowa – Piotrem Bąkiem, radnym gminy Michałowice – Jarosławem Hirnym-Budką oraz Warszawską Koleją Dojazdową, udało się wypracować rozwiązania, które usprawniły pasażerom podróże do i z centrum Warszawy. 1 września w Urzędzie Gminy Michałowice odbyła się konferencja prasowa, na której zostały one zaprezentowane, m.in.:

- wydłużona miejska linia 158 do przystanku Aleje Jerozolimskie, z dodatkowymi autobusami co 10 minut w godzinach szczytu;
- nowa linia zastępcza ZA1 kursująca w godzinach szczytu porannego i popołudniowego co 20 minut na trasie PKP WKD Al. Jerozolimskie – Dw. Centralny, współfinansowana po połowie przez WKD i ZTM;
- monitoring sytuacji przez nadzór ruchu ZTM na przystanku PKP WKD Al. Jerozolimskie z gotowością do uruchomienia dodatkowych, pozarozkładowych autobusów (m.in. linii 127) z zajezdni Kleszczowa „w czasie rzeczywistym”;
- honorowanie okresowego biletu WKD na linii SKM S1 Pruszków – Dworzec Centralny;
- honorowanie okresowego biletu WKD w autobusach linii 220 między WKD Opacz i Ursus Ratusz (możliwość skorzystania z wielu połączeń miejskich);
- zmiany w rozkładzie jazdy linii 817 poprawiające jej punktualność.

W pierwszych dniach września, jak i października wójt gminy oraz pracownicy urzędu gminy, zgodnie z wcześniejszymi zapowiedziami, monitorowali podróż kolejką WKD i komunikacją zastępczą. Byli obecni na trasie WKD tj. na przystankach w granicach gminy Michałowice i w Al. Jerozolimskich, a także na stacji PKP Pruszków. Podróżowali również pociągami



mi WKD i SKM oraz linią zastępczą ZA1. Na podstawie tych obserwacji, mając na względzie rzeczywisty obraz funkcjonowania pociągów i komunikacji zastępczej oraz sygnały płynące od pasażerów, zwróciliśmy się do WKD i ZTM z prośbą o podjęcie szybkich i skutecznych działań dotyczących:

- skrócenia czasu trwania remontu odcinka linii WKD na stacji Warszawa Zachodnia;
- zwiększenia częstotliwości kursowania pociągów WKD, zarówno w szczycie co 15 minut, jak i poza szczytem co 20/30 minut;
- podstawiania pociągu na przystanku WKD Ordo-na bez zbędnej zwłoki;
- koordynacji rozkładu WKD z SKM i KM zarówno porannego, jak i popołudniowego szczytu;
- lepszej synchronizacji ZA1 z WKD oraz rozszerzenia godzin kursowania ZA1;
- wydłużenia godzin szczytu kursowania WKD (co 15 minut);
- lepszej informacji o możliwościach przesiadek w pociągach i na peronie WKD Al. Jerozolimskie.

Jako pierwszą otrzymaliśmy od ZTM deklarację zmiany rozkładu jazdy linii zastępczej ZA1 z przystanku PKP WKD Al. Jerozolimskie w kierunku Warszawy. Zaczęła ona obowiązywać od 12 października br. Aby umożliwić dogodne przesiadki pasażerom, zostały skoordynowane odjazdy autobusów z przystanku PKP WKD Al. Jerozolimskie z przyjazdami pociągów WKD. Odjazdy autobusu są opóźnione o 1 minutę w stosunku do istniejącego rozkładu. Dzięki temu na przesiadkę pasażerowie mają 3 minuty. Ponadto zaraz po ZA1 powinien przyjeżdżać dodatkowy autobus linii 158.

Gmina kontynuuje prace nad kolejnymi rozwiązaniami, oczekując jednocześnie na odpowiedź w sprawie pozostałych postulatów.

Okiem prawnika – „Polisa to nie wszystko”



Adw. Magdalena Krajnik-Partyka
Soltys Reguł



Przedstawiamy Państwu informacje dotyczące warunków i obowiązków, jakie należy spełnić, by uzyskać wypłatę odszkodowania od ubezpieczyciela.

Ubezpieczenie domu lub mieszkania to rozwiązanie, które pomaga nam zabezpieczyć nasze dobra. Niewątpliwie obejmowanie ochroną ubezpieczeniową naszych nieruchomości powinno być czymś oczywistym, ponieważ polisy chronią przed skutkami niespodziewanych zdarzeń losowych, takich jak np. pożar, powódź, huragan.

Musimy jednak pamiętać, że chcąc otrzymać odszkodowanie od ubezpieczyciela, poza zawarciem umowy ubezpieczenia i zapłaceniem składki powinniśmy **spełnić określone w umowie warunki i obowiązki**. Warto zatem **przeczytać uważnie** otrzymane

z zakładu ubezpieczeń dokumenty, **w tym ogólne warunki ubezpieczenia**.

Będąc właścicielem nieruchomości, mamy określone obowiązki z tym związane. Przede wszystkim powinniśmy utrzymywać budynek w należyтым stanie technicznym i estetycznym oraz dbać o jego właściwe użytkowanie. To bardzo pojemny zakres obowiązków, który można podsumować w ten sposób:

- należy właściwie zabezpieczać budynek - stosować odpowiednie drzwi wejściowe, zamki i okna; nie przekazywać kluczy do domu niezaufanym osobom, nie pozostawiać kluczy w miejscach ogólnodostępnych i łatwych do zauważenia;
- przestrzegać zasad ostrożności, np. zamykać okna podczas burzy, odpowiednio o zgodnie ze sztuką

podłączać sprzęt RTV/AGD, użytkować sprzęty zgodnie z ich przeznaczeniem;

- przeprowadzać terminowo obowiązkowe kontrole przez wykwalifikowanych fachowców (art. 62 ustawy z dnia 7 lipca 1994 r. Prawo budowlane Dz.U.2023.682 t. j. z dnia 12.04.2023r.):

► **raz do roku** należy przeprowadzać kontrole:

- instalacji gazowych oraz przewodów kominowych (dymowych, spalinowych i wentylacyjnych);
- instalacji i urządzeń służących ochronie środowiska (np. szamba, kolektory słoneczne, pompy ciepła),

► **co najmniej raz na pięć lat** należy:

- sprawdzić stan techniczny i przydatność do użytkowania nieruchomości, jej estetyki oraz otoczenia;
- dokonać kontroli instalacji elektrycznej i piorunochronnej w zakresie stanu sprawności połączeń, osprzętu, zabezpieczeń i środków ochrony od porażenia, oporności izolacji przewodów oraz uzemień instalacji i aparatów;
- sprawdzić system klimatyzacji.

Szczególny obowiązek ciąży na właścicielach budynków, których powierzchnia dachu przekracza 1000 m² lub powierzchnia zabudowy przekracza 2000 m². Mają oni obowiązek dokonywania przeglądów nieruchomości **dwa razy do roku** w zakresie sprawdzenia:

- elementów budynku i instalacji narażonych na niekorzystne warunki atmosferyczne i niszczące działanie czynników występujących podczas użytkowania;
- instalacji i urządzeń służących ochronie środowiska (szamba, kolektory słoneczne, pompy ciepła).

Pisząc o przeglądach, które każdy właściciel nieruchomości powinien wykonać, nie sposób pominąć konieczności okresowego czyszczenia przewodów kominowych, które należy przeprowadzać przynajmniej:

- raz na 3 miesiące w paleniskach opalanych paliwem stałym;
- raz na 6 miesięcy w paleniskach opalanych paliwem płynnym i gazowym.

Kontrola kotłów powinna być przeprowadzona przynajmniej:

- raz na 2 lata, w przypadku kotłów opalanych nieodnawialnym paliwem ciekłym lub stałym o efektywnej nominalnej wydajności ponad 100 kW;

- raz na 4 lata, w przypadku kotłów opalanych nieodnawialnym paliwem ciekłym lub stałym o wydajności do 100 kW oraz kotły opalane gazem.

Po 15 latach eksploatacji kotła (licząc od daty na tabliczce znamionowej kotła), należy przeprowadzić jednorazową kontrolę instalacji grzewczej.

W dużo lepszej sytuacji są właściciele domów energooszczędnych posiadających pompy ciepła i instalację fotowoltaiczną. Takie budynki mogą zrezygnować z komina, a tym samym wyeliminować obowiązek jego przeglądu i czyszczenia. Budując dom, warto rozważyć wprowadzenie takich rozwiązań energooszczędnych.

Ubezpieczenie nieruchomości służy ochronie przed zdarzeniami przyszłymi i niepewnymi. Musimy jednak liczyć się z tym, że mogą one wystąpić. Powinniśmy więc pamiętać o konieczności przechowywania ważnych dokumentów związanych z odbiorem budynku, protokołów poprzednich przeglądów oraz innych dowodów potwierdzających prawidłowe wykonywanie ciężących na nas - jako właścicieli - obowiązków związanych z prawidłową eksploatacją nieruchomości.

Czy zaniedbanie obowiązków właściciela nieruchomości ma wpływ na jego sytuację odszkodowawczą?

Prawidłowe wykonywanie obowiązków właściciela nieruchomości, skutkuje większym komfortem życia jego i domowników. Za brak ważnych przeglądów technicznych domu, możemy zapłacić mandat, ale również możemy stracić prawo do odszkodowania.

Jeżeli wykupiliśmy polisę, ale nie dokonywaliśmy obowiązkowych przeglądów, a także w sytuacji, kiedy brak określonego przeglądu technicznego miał wpływ na zaistnienie szkody, ubezpieczyciel może nam odmówić wypłaty odszkodowania. Domagając się wtedy jego wypłaty będziemy musieli udowodnić brak zależności (tzw. związku przyczynowo – skutkowego) pomiędzy nie wykonaniem przeglądu technicznego, a powstaniem szkody. Niekiedy bywa to bardzo trudne, mijają tygodnie, my nie mamy środków na naprawę szkody (np. domu po pożarze), a ubezpieczyciel wstrzymuje wypłatę albo jej odmawia.

Dlatego warto być świadomym swoich praw, ale również i obowiązków. Wtedy możemy spokojnie spać, z polisą leżącą na półce.

*Magdalena Krajnik-Partyka
– adwokat; sołtys Reguł*



Działamy dla klimatu!

19 września br., w szkole w Komorowie odbyła się konferencja, na której podsumowaliśmy dotychczasowe działania związane z realizowanym w naszej gminie i gminie Brwinów projektem pt.: „Działaj dla klimatu. Inicjatywy podnoszące świadomość ekologiczną w szkołach w gminach Brwinów i Michałowice w partnerstwie z Sandgerdi Elementary School z Islandii”.

W konferencji uczestniczyła wójt gminy Michałowice, Małgorzata Pachecka, zastępca burmistrza gminy Brwinów, Jerzy Wysocki, przewodnicząca rady gminy, Beata Rycerska, radni, koordynator projektu, Sławomir Sowa, dyrektorzy szkół, koordynatorzy akcji ze szkół i urzędów gmin Michałowice i Brwinów oraz zaproszeni goście.

Projekt realizowany jest w naszych gminach od stycznia 2022 roku. Od tego czasu w szkołach w Komorowie, Michałowicach, Nowej Wsi, Otrębusach, Żółwinie i Brwinowie prowadzone były liczne proklimatyczne akcje edukacyjne, które dotyczyły m.in. segregowania odpadów, śladu węglowego i znaczenia wody w naszym życiu. Dzieci i młodzież uczestniczyli w wycieczkach, przygotowywali spektakle teatralne, brali udział w konkursach plastycznych i filmowych, przeprowadzali liczne doświadczenia.

Jednak to nie jedyne działania objęte projektem. Równolegle prowadzone były inwestycje. Przy szkołach zamontowano m.in.: stacje meteorologiczne, zegary

słoneczne, poidelka dla ptaków, tablice edukacyjne, kostki wiedzy oraz urządzono ścieżki naturalne i ogródki dydaktyczne. Uczniowie i nauczyciele bardzo chętnie z nich korzystają. W tych miejscach odbywają się żywe lekcje przyrody. Poza godzinami pracy szkół udostępniane są one mieszkańcom.

Podczas konferencji oprócz przedsięwzięć realizowanych przez placówki oświatowe poznaliśmy dobre praktykami z zakresu lokalnej ochrony przyrody. Gościem spotkania był Marek Ożóg ze Stowarzyszenia ABC, który





od wielu lat prowadzi liczne inicjatywy pokazujące piękno otaczającej nas natury. Opowiedział o projekcie Utrata 2.0 oraz fotopułapkach obserwujących życie zwierząt na rozlewiskach Utraty. Dziękujemy.

Projekt „Działaj dla klimatu” się jeszcze nie kończy. W dalszym ciągu będą prowadzone akcje i działania zapobiegające zmianom klimatycznym.

Dziękujemy wszystkim nauczycielom, którzy zaprezentowali szkolne działania, jak również uczniom klas trzecich komorowskiej szkoły i ich opiekunom

za wspaniały występ.

Projekt „Działaj dla klimatu. Inicjatywy podnoszące świadomość ekologiczną w szkołach w gminach Brwinów i Michałowice w partnerstwie z Sandgerdi Elementary School z Islandii” korzysta z dofinansowania o wartości ponad 2,9 mln zł w ramach Mechanizmu Finansowego EOG. Fundusze EOG to wkład Islandii, Liechtensteinu i Norwegii w tworzenie Europy zielonej, konkurencyjnej i sprzyjającej integracji społecznej. Projekt otrzymał również dofinansowanie z budżetu państwa w wysokości ponad 0,5 mln zł.





Dni Gminy Michałowice 2023

W pierwszy weekend września na mieszkańców czekały dwa dni pełne atrakcji podczas Dni Gminy Michałowice. Rowerowo i ekologicznie było pierwszym dniem podczas Pikniku ECO. Natomiast drugiego – odbył się festyn rodzinny i koncert zespołu Organek!

Piknik Ekologiczny – 2 września, Reguły

Tegoroczny piknik odbywał się pod hasłem „*Nasza misja – mniejsza emisja – piknik ekologiczny*”. Rozpoczął się terenową grą rowerową, w której uczestnicy

musieli odnaleźć i utrwalić na zdjęciach charakterystyczne obiekty i miejsca w naszej gminie. To było duże wyzwanie dla mieszkańców, którzy do pokonania mieli nawet 20 km.

Ekologiczna zabawa piknikowa wypełniona była po brzegi eco atrakcjami – sadzeniem roślin, malowaniem toreb, kiermaszem rękodzieła, wyścigiem gokartów solarnych. Był pokaz eco-mody – biżuterii i galanterii z recyklingu, a także gadający kompostownik i ekofotobudka. Na stanowiskach edukacyjnych „Energia słońca i energia wody” prowadzone były warsztaty rodzinne, zaś w gminnym punkcie można było uzyskać informacje o programach proekologicznych, m.in.: Wodołapacz, Kompostownik

i Wymień kopciucha. Dużą atrakcją sobotniego wydarzenia była możliwość tradycyjnego kiszenia kapusty, do którego zachęcała wójt, Małgorzata Pachecka.

Piknik był współfinansowany ze środków z budżetu Samorządu Województwa Mazowieckiego.



Festyn Rodzinny i koncert Organka – 3 września, Granica

Już od wczesnych godzin popołudniowych tereny pomiędzy ulicami Sportową i Szczęśliwą w Granicy wypełniały tłumy mieszkańców naszej gminy, na których czekały liczne warsztaty, gry i zabawy. Bez względu na wiek – każdy znalazł coś dla siebie, czy to na stoiskach Kół Gospodyń Wiejskich i gminnych bibliotek, czy w strefie sportowej lub podczas





pokazów na scenie. Do swoich stoisk zapraszali także rękodzielnicy, których produkty przyciągały wzrok z daleka. Na chwilę wytchnienia zapraszała mała scena, na której wystąpił Teatr Lalek Pinochio, a także zespół akrobatyczny i karatecy. Moc atrakcji i aktywności sprawiały, że nie można było również pominąć strefy gastronomicznej, gdzie na głodnych i spragnionych czekały grillowane dania i grochówka przygotowana przez strażaków z OSP Nowa Wieś.

Zwieńczeniem Dni Gminy Michałowice 2023 był koncert rockowego zespołu Organek, który dostarczył fanom wiele satysfakcji i niezapomnianych wrażeń. Zespół zagrał największe przeboje ze swojej twórczości, m.in. „Głupi ja”, „Wataha”, „Mississippi w ogniu” i „Wiosna”.

Podziękowania za pomoc w organizacji wydarzeń kierujemy do:

- Pani Marty Ożóg z Gminnej Rady Rowerowej,
- 62 Mazowieckiej Drużyny Harcerskiej „Giewont” z Michałowic,
- Koła Gospodyń Wiejskich „Pęciczanki”,
- Koła Gospodyń Wiejskich „Dziewczyny z Komorowa”,
- Gminnej Biblioteki Publicznej im. Marii Dąbrowskiej w Komorowie,



- Stowarzyszenia Projekt Raszyn,
- Koła Gospodyń Wiejskich „Michaśki”,
- Gminnej Biblioteki Publicznej w Michałowicach i filii w Nowej Wsi,
- OSP Nowa Wieś,
- Policjantów z Komisariatu Policji w Michałowicach,
- UKS Jaguar Michałowice,
- UKS FC Komorów,
- Karateków z Mazowieckiego Klubu Karate Kyokushin,
- Rękodzielników i wolontariuszy.



Pamięć o „Orlętach Pęcickich” – Pęcice 2023

Tegoroczny 57 Rajd „Po kamienistej drodze” oraz młodzieżowy 20. Rajd Pęcicki upamiętniły poległych w bitwie pod Pęcicami, gdzie 91 powstańców z IV Obwodu Ochota AK i z VII Obwodu „Obroża” straciło życie 2 sierpnia 1944 r. Część zginęła w walce, innych rozstrzelano po zakończeniu bitwy i pochowano w zbiorowym grobie. Dziś na tym miejscu stoi Pomnik-Mauzoleum.

57. Rajd „Po kamienistej drodze” - 30 lipca

Raid nieprzerwanie odbywa się od 1967 r. Jego organizacja nie byłaby możliwa bez współpracy Gminy Michałowice, Oddziału Stołecznego PTTK im. Aleksandra Janowskiego, Klubu PTTK „Varsovia” im. Stefana Jaronia-Kowalskiego, a także środowiska kombatanów z Ochoty.

Na uroczystość przy Pomniku-Mauzoleum przybyło około 150 osób. Wśród gości znaleźli się przedstawiciele rodzin poległych i pomordowanych w bitwie



pod Pęcicami (krewni Zbigniewa Chrzanowskiego ps. „Wilk”, Mariana Czujkowskiego ps. „Grom”, Antoniego Ważyńskiego ps. „Stefan”, Wojciecha Wajszczyka ps. „Wojtek” i Zbigniewa Arendarczyka ps. „Zajączek”), Powstańcy Warszawscy (żołnierze IV Obwodu Ochota AK - Stefan Pastewka ps. „Jurek”, Bogdan Bartnikowski ps. „Mały”, prozaik i reportażysta, Zbigniew Daab ps. „Kapiszon”), delegacje kombatanckie i przedstawiciele Wojska Polskiego.

Ponadto na uroczystości obecni byli: por. Beata Kozakiewicz-Roguska - Przedstawicielka Centrum Operacyjnego Ministra Obrony Narodowej, ppor. Robert Pietrasz -Przedstawiciel Batalionu Dowodzenia I Warszawskiej Brygady Pancерnej, Emil Sawicki – Sekretarz Marszałka Województwa Mazowieckiego, Adama Struzika, w imieniu władz gminy Michałowice – zastępca wójt gminy, Anna Fabisiak oraz radni, przedstawiciele rady powiatu pruszkowskiego, gmin i miast ościennych (Pruszków, Warszawa-Ochota, Warszawa-Mokotów, Warszawa-Ursus, Piastów, Raszyn, Piaseczno, Leszno), sołectw, Policji, Straży Pożarnej, mieszkańcy gminy i sąsiednich miejscowości, harcerze z hufca Pruszków oraz drużny i druhowie z młodzieżowej drużyny OSP Nowa Wieś.

Uczestnicy uroczystości wysłuchali koncertu pieśni patriotycznych w wykonaniu Wojciecha Bardowskiego i Rafała Grzaki.

Następnie odbyła się msza polowa, którą celebrował ks. Jacek Zbyszyński – proboszcz Parafii Św. Apostołów Piotra i Pawła w Pęcicach. Skupienie i zaduma towarzyszyły obecnym podczas uroczystego Apelu Poległych, prowadzonego, jak co roku, przez płk. rezerwy Lecha Pietrzaka.



Na zakończenie oddano salwę honorową i złożono kwiaty. Zapalono Znicz Pamięci. Dokonali tego ppłk. Stefan Pastewka, powstaniec, Maksymilian Warmuz – członek młodzieżowej sekcji Klubu PTTK „Varsovia” i Dawid Bystry – strażak z młodzieżowej drużyny Ochotniczej Straży Pożarnej w Nowej Wsi.

Zwieńczeniem Rajdu po Kamienistej drodze jest odwiedzenie 1 sierpnia grobów osób związanych z bitwą pod Pęcicami i kultywowanie ich pamięci.





20. Rajd Pęcicki – 2 października

Już po raz dwudziesty, z inicjatywy nauczycielek i nauczycieli z gminnych szkół, młodzież wraz z gośćmi zebrała się przy Mauzoleum w Pęcicach.

W tym roku jubileuszowe uroczystości zgromadziły wielu gości. Wśród nich byli Łukasz Kudlicki – szef gabinetu politycznego Ministra Obrony Narodowej, Krystyna Nowakowska – siostrzenica Zbigniewa Chrzanowskiego, 14 – letniego Powstańca, który zginął w Pęcicach, Anna Cygańska, żona zmarłego powstańca z naszej gminy, kapitana Wojciecha Cygańskiego, Maciej Nowak – Kreyer,

kierownik Działu Edukacyjnego Muzeum Żołnierzy Wyklętych i Więźniów Politycznych, zastępca wójt, Anna Fabisiak, radni z przewodniczącą rady gminy, Beatą Rycerską na czele, przedstawiciele szkół, Klubu PTTL Varsovia, rodziców i stowarzyszeń.

Wzruszającym widokiem był moment zapalenia znicza przed mogiłą w Pęcicach przez pana podpułkownika Stefana Pastewkę - żołnierza Powstania Warszawskiego IV Obwodu Ochota, a także list do młodzieży autorstwa Wojciecha Cygańskiego, który odczytała, żona Anna. Jubileuszowy Rajd był cza-



sem wspomnień. Tragiczną historię braci Zbyszka i Konrada Chrzanowskich, ofiar walk w Pęcicach, opowiedziała, siostrzenica Krystyna Nowakowska. Refleksje na temat idei Rajdu pojawiły się w słowach Anny Czechowicz, która reprezentowała liczne grono absolwentów szkoły w Nowej Wsi.

W czasie Rajdu został rozstrzygnięty konkurs „Ci co zginęli w walce...”.

Laureatami konkursu plastycznego zostały:

- Maja Sergiejew, Weronika Łęgosz i Jowita Ruszczyk – wyróżnienie,
- Hanna Sawicka – III miejsce,
- Lidia Klepczarek – II miejsce,
- Zofia Sawicka – Nagroda Wójt Gminy Michałowice za najlepszą pracę plastyczną.

Laureatami konkursu poetyckiego zostali:

- Łukasz Misiak, za wiersz „Wybranka żołnierza”,
- Adam Kurman, za wiersz „Na pęcickiej łące”,
- Paulina Szymanek, za wiersz „Bohaterowie Pęcic”,
- Joanna Wikalińska, za wiersz „Ci, co zginęli w boju pod Pęcicami” – III miejsce,
- Maria Marciniak, za wiersz „Ten dzień” – II miejsce,

- Zofia Tomaszewska, za wiersz „Orlęta Pęcickie” – Nagroda Wójt Gminy Michałowice.

Nagrodę Fundacji Dwór Polski otrzymały Zofia Tomaszewska, za wiersz „Orlęta Pęcickie” oraz Zofia Sawicka, za najlepszą pracę plastyczną.

Po uroczystościach wszyscy udali się na poczęstunek: tradycyjną już grochówkę serwowaną przez strażaków z OSP w Nowej Wsi kielbaski z ogniska.

Medale „Orzeł Pęcicki”

Tradycją obydwu rajdów stało się wręczanie medali „Orzeł Pęcicki”. Są one przyznawane za kultywowanie w społeczeństwie, a szczególnie wśród młodzieży, pamięci o bitwie pęcickiej i Powstaniu Warszawskim. Tegorocznymi nagrodzonymi są: Marzena Jankowska (Oddział PTTK w Warce), Ryszard Fruba (Oddział PTTK w Warce), Maciej Janaszek-Seydlitz (Stowarzyszenie Pamięci Powstania Warszawskiego 1944), Roman Żuchowski (Główny Specjalista ds. Kultury w Urzędzie Gminy Michałowice), a także byli dyrektorzy gminnych szkół: Małgorzata Głodowska, Wojciech Bentyn oraz Andrzej Olęcki.

79. rocznica Powstania Warszawskiego.

Mieszkańcy gminy Michałowice uczcili pamięć uczestników Powstania.



Komorów



Michałowice





Koncerty plenerowe z muzyką poważną

W ramach Budżetu Obywatelskiego na rok 2023 odbyły się dwa koncerty plenerowe w parku w Regułach. Mieszkańcy mieli możliwość poobcować z muzyką klasyczną na łonie natury, w otoczeniu zabytkowych drzew i zieleni parkowej. To inicjaty-

wa sołtys, Magdaleny Krajnik-Partyki, która wspólnie z prof. Marią Sterczyńską zgłosiły do budżetu obywatelskiego projekt, który zyskał uznanie mieszkańców i został przyjęty z ogromnym entuzjazmem.



Spotkanie z Krzysztofem Zanussim

Spotkanie, na które zaprosili wójt gminy, Małgorzata Pachecka oraz Fundacja „Miejsce” zgromadziło miłośników kina oraz wielbicieli twórczości Zanussiego, a sam film „Liczba doskonała”, poruszał

głębokie tematy ludzkiej egzystencji i relacji międzyludzkich. Podczas spotkania był również czas na rozmowy z reżyserem nie tylko o filmie, ale także jego wkładzie w rozwijanie kultury filmowej.



Pikniki na zakończenie lata 2023



Osiedle Michałowice, Michałoiwce-Wieś, sołectwo Opacz Mała



Sołectwo Pecice Małe



Komorów osiedle



Sołectwo Opacz-Kolonia



Sołectwo Nowa Wieś



Sołectwo Komorów



Witaj Szkoło!

4 września, w szkołach gminy Michałowice odbyły się uroczystości inauguracyjne roku szkolnego 2023/24.

Wszyscy wypoczęci, pełni energii i gotowi do nauki wrócili do szkół. Gwar i zgiełk ponownie zawitał do gminnych szkół.

To jest wielka radość zobaczyć tak wiele dzieci i tak wielu rodziców na rozpoczęciu nowego roku szkolnego – mówiła podczas uroczystości wójt Małgorzata Pachecka. Ja jestem mamą trójki dzieci i chciałabym powiedzieć, że ten czas, który jest w szkole, bardzo szybko mija i już nigdy się nie powtórzy. Dlatego rodzicom życzę, abyście ten czas spędzili ze swoimi dziećmi, żebyście je wspierali, bo ten czas bardzo szybko minie i zobaczymy się na balu, na zakończeniu ósmych klas. Dzieciom, zwłaszcza tym, które dziś przyszły po raz pierwszy do szkoły życzę, żebyście znaleźli najlepszych wychowawców, żebyście ich bardzo pokochali i bardzo

starannie się uczyli. Życzę dobrej nauki, dobrego czasu w szkole, dużo przygód i dużo uśmiechu.

Teraz przed uczniami, gronem pedagogicznym i rodzicami 10 miesięcy wytężonej pracy. Zatem już na jej samym początku życzymy uczniom dużo optymizmu i wytrwałości. Aby pochłanianie wiedzy było wspinalą przygodą rozwijającą pasję i zainteresowania. Niech szkoła będzie dla Was miejscem radości i prawdziwych przyjaźni, które pozostaną na wiele lat. Natomiast gronu pedagogicznemu i rodzicom życzymy satysfakcji i dumy.

Łącznie, we wszystkich placówkach oświatowych w gminie, nowy rok szkolny przywitało 2660 uczniów, z czego:

- 270 przedszkolaków;
- 256 pierwszaków;
- 92 uczniów pierwszej klasy LO.

Wraz z nowym rokiem w szkole w Nowej Wsi poże-



gnaliśmy dotychczasową Panią Dyrektorkę, Jadwigę Jodłowską, a przywitaliśmy nową na tym stanowisku, Panią Bogumiłą Kukwę.

Pani Jadwiga Jodłowska z dziećmi była związana od 1986 roku, kiedy to sprawowała stanowisko pedagoga szkolnego. Od 2000 r. pełniła funkcję wicedyrektora, a od 2018 r. dyrektora szkoły w Nowej Wsi. Wśród jej celów było m.in. propagowanie tolerancji dzieci wobec siebie, rozwijanie ich kreatywności, pielęgnowanie patriotycznych postaw i utrzymanie wysokiej jakości nauczania.

Za jej kadencji odbyło się wiele rozwijających i aktywizujących uczniów wydarzeń, które często realizowane były przy współpracy z gminą, czy lokalnymi i ogólnopolskimi stowarzyszeniami.

Pani Bogumiła Kukwa jest nauczycielem dyplomowanym z ponad 33-letnim stażem pracy pedagogicznej. Szkoła w Nowej Wsi jest jej bliska - była z nią związana przez około 20 lat, jako nauczyciel terapii pedagogicznej, logopeda i wicedyrektor. Do niedawna pracowała także w Kuratorium Oświaty w Warszawie.

Nowa dyrektorka pragnie kontynuować dotychczasowe działania wpisujące się w tradycję szkoły, uzupełniając je o takie działania, które uczynią szkołę miejscem stawiającym na jakość kształcenia, polem do kreowania postaw opartych na wartościach, miejscem wychowania i opieki.

Poprzedniej Pani Dyrektorkę dziękujemy za wszystko, nowej - życzymy wytrwałości, sukcesów i satysfakcji z pracy na objętym stanowisku.





V jubileuszowy półmaraton „Lasy nad Utratą”

16 września miłośnicy biegania mieli okazję spotkać się i stanąć na starcie największego sportowego wydarzenia w naszej gminie. Tegoroczna impreza była wyjątkowa, ponieważ obchodzimy dwa jubileusze – półmaratonu, który odbywa się

po raz 5. i gminy, która 70 lat temu pojawiła się na mapach Polski.

W tym roku wystartowało 350 uczestników. Podobnie jak w roku ubiegłym pobiegły też dzieci na dystan-



sach: 200 m, 400 m i 1000 m oraz sztafety półmaratońskie.

Półmaraton „Lasy nad Utratą” to jedyny półmaraton w naszej okolicy i jednocześnie jedna z największych lokalnych imprez biegowych. Atutem naszego wydarzenia jest kameralna, niepowtarzalna atmosfera, a także trasy, po której odbywają się biegi, w otoczeniu pięknej przyrody, lasów i rzeki Utraty.

Punktualnie o godzinie 10:15, Wójt Gminy Michałowice, Małgorzata Pachecka dała sygnał do startu biegów dziecięcych, następną pobiegli biegacze na dystansie 5 km i półmaratonu.

Wyniki biegów:

- Bieg na dystansie 5 km wygrał Olaf Łozowski (18:12). Wśród Pań pierwsza na mecie była Małgorzata Bujanowska z Michałowic (21:41), która została także najszybszą mieszkanką gminy. Wśród mieszkańców najszybszy okazał się Paweł Troniarz, również z Michałowic.
- Półmaraton wygrał Tomasz Mikulski z czasem 1:14:08, który ustanowił rekord biegu, poprawiając swój poprzedni wynik o ponad minutę. Wśród kobiet pierwsza była Aleksandra Sobczak z czasem 1:42:33. Najszybszą mieszkanką gminy okazała się Ewelina Stępnik z Granicy, a najszybszym mieszkańcem – Artur Badysz z Reguła.
- Zwycięską sztafetą była drużyna mieszana „Dogon Grodzisk Mazowiecki”, a na 3 miejscu uplasowały się Panie z zespołu „Rozbiegane Michałowice”.
- W biegach dziecięcych wszyscy uczestnicy byli zwycięzcami!

Gratulujemy i jesteśmy z Was dumni!

Na trasie nie brakowało kibiców, którzy z ogromnym zaangażowaniem dopingowali sportowców.

Na wszystkich uczestników czekały specjalne medale upamiętniające podwójny jubileusz, a dla szczęśliwie wylosowanych oraz oznaczonych numerami startowymi 5 i 70 osób – bony od lokalnych i okolicznych darczyńców, którzy zawsze chętnie angażują się w to sportowe wydarzenie. Przy stoisku KGW „Michaśki” z Michałowic można było się posilić, a zmęczone mięśnie rozluźnić w strefie masażu przygotowanej przez Specjalistyczne Centrum Rehabilitacji Vita.

Gratulacje i podziękowania składamy również wolontariuszom, sponsorom nagród i współorganizatorom tego jakże niezwykłego wydarzenia – AZS Warszawa.



Zwycięzcy w Półmaratonie



Zwycięskie sztafety

Partnerami wspierającymi organizację V edycji biegów „Lasy nad Utratą” byli: Ekobrygada, PROGRESS Polska Kancelaria Brokowska sp. z o.o., Restauracja Magazyn 5, Restauracja „U Ochmanów”, Specjalistyczne Centrum Rehabilitacji VITA.



Mistrzowie Polski w urzędzie gminy!

11 września br. wójt gminy, Małgorzata Pacheca oraz przewodnicząca rady gminy, Beata Rycka spotkały się z zawodnikami Akademii Koszykówki Komorów i ich trenerami, by wspólnie świętować zdobyty przez nich tytuł „Mistrza Polski w koszykówce chłopców U-15”. Gratulujemy sukcesu!

W skład „złotej” drużyny wchodzi: Bodzan Tomasz; Dąbrowa Maciej; Dobaczewski Maksymilian; Kawiecki Antoni; Kawycz Patryk; Kochel Łukasz; Lebedziński Jeremi; Masewicz Jan; Matuszewski Adam; Mroczek Mateusz; Truszczyński Paul; Trzybiński Bartosz; Zawarczynski Michał; Ziemkiewicz Dawid.

Trenerem zawodników jest Radosław Kusy, natomiast jego asystentem - Grzegorz Tomaszewski - prezes klubu.

Młodzi koszykarze swój sukces zawdzięczają ciężkiej pracy - treningom prowadzonym przez Radosława Kusego, na których stawiają się 4 razy w tygodniu. Dzięki wdrażanym przez trenera metodom, jego świetnemu wyszkoleniu i podejściu do młodych zawodników, drużyna Akademii Koszykówki Komorów już po raz drugi zdobyła mistrzostwo w tym składzie poprzednio w kategorii U-13. W tym roku powtórzyli swój sukces sprzed 2 lat, będąc najlepszymi w naszym kraju w kategorii do 15 lat.

Dziękujemy za waszą wspaniałą grę! Czekamy na kolejne sukcesy i zdobycie trzeciego Mistrzostwa Polski, tym razem w kategorii U-17. Serdecznie Wam tego życzymy. Powodzenia. Trzymamy kciuki podczas kolejnych meczów.

Wesołe jest życie – spotkania w świetlicy w Pęcicach Małych

Spotkanie z humorem oraz mistrzostwa gminy „Wirtuoz 23” w bilardzie holenderskim to projekty, które realizowało koło emerytów i rencistów w Pęcicach Małych. Były one świetną okazją do integracji mieszkańców i wspólnej zabawy.

„Humor przy okazji” to nieformalna grupa aktorów amatorów, członków koła nr 9 Polskiego Związku Emerytów Rencistów i Inwalidów z Pęcic Małych. Amatorów, ale z ogromnym talentem i dystansem do siebie. We wrześniowe popołudnie zaprezentowali

spektakl „Epizody z życia, czyli bajki nie tylko dorosłych”, wg własnego scenariusza.

„Wirtuozem 2023” w bilardzie holedreskim, czyli „najlepszym szuraczem Gminy” został Pan Andrzej Stępień. Wśród „skrzatów” najwięcej punktów zdobyła Liliana Majewska, w żeńskiej drużynie Pani Natalia Kozłowska, a juniorów – Grzegorz Śliwiński.

Inicjatorami wydarzeń są członkowie koła, Pani Katarzyna Szmania-Rasz oraz Tadeusz Stępień. Gratulujemy pomysłu i realizacji. Czekamy na kolejne inicjatywy.



Warto przeczytać

Jesień – kolejna pora roku idealna na czytanie. Tym razem mamy dla was nietypowy wybór. Zamiast zwyczajowych powieści – literaturę popularnonaukową, równie fascynującą, jak beletrystyka, ale wymagającą większego skupienia niż czytanie leniwymi, letnimi dniami. Jednak wiemy, że na pewno się wam spodoba!

Książki

Czy wynalazek papieru miał związek z intrygami na chińskim dworze? Czy praca konduktora wpłynęła na rozwój drukarstwa? Dlaczego 19-wieczni angielscy patrioci nie byli chowani w lnianych ubraniach? Polecamy: Keith Houston w „Książka. Najpotężniejszy przedmiot naszych czasów zbadany od deski do deski”. O historii bibliotek przeczytamy w „Biblioteki. Krucha historia” Andrew Pettegreena i Arthura der Weduwena.

Podróże

Kto powiedział, że podróże są tylko w wakacje? W naszej bibliotece znajdziecie opowieści o każdym zakątku świata, a dzięki doskonałym autorom możecie się tam przenieść w każdej chwili.

Aleksandra Michta – Juntunen zabierze was do krainy bliskiej, ale zaskakującej. „Finlandia. Sisu, sauna i salmiakki”. A jeśli nie lubicie chłodu, to wpadnijcie do Andaluzji. „Entre amigos. Hiszpański przepis na szczęście” Moniki Bień – Königsman.

Zwierzęta

Bernd Heinrich jest biologiem zainteresowanym zachowaniem zwierząt i ich strategiami adaptacyjnymi. Opowiada w sposób wciągający, z eseistyczną erudycją i osobistymi refleksjami. Polecamy dostępne u nas „Zimowy świat. Jak zwierzęta radzą sobie z zimnem” oraz „Umysł kruka. Badania i przygody w świecie wilczych ptaków”.

Znani i nieznani

Dwie biografie, które rzucą zupełnie nowe światło na znane wydarzenia i postacie.

Genialny fizyk, nietuzinkowa postać, ikona błyskotliwego umysłu łamiącego reguły i zasady. „Zakochany



Einstein. Życie z Milewą” Dennisa Overbye to lektura, w której każdy odnajdzie coś ze swojej historii.

Natomiast kolejna postać to kobieta, która zniknęła w cieniu znanego wszystkim Janusza Korczaka. Dobrze, że Magdalena Kicińska z wrażliwością i uważnością, w ostatniej chwili, zanim odeszli wszyscy świadkowie, ocaliła ją od zniknięcia pisząc „Panią Stefę”.

Dla dzieci i młodzieży

Od czegoś trzeba zacząć rozumieć świat, więc dla czego by nie od książki? Z serii „Dla początkujących” proponujemy trzy tytuły: Filozofia, Pieniądze, Psychologia. W każdej książce setki ciekawostek, które przemycają całkiem poważną wiedzę. Sporo krótkich eksperymentów, pytań i zadań, które nakierowując na rozwiązanie pomagają zapamiętać najważniejsze fakty. Do czytania od lat 5 do 100, naprawdę.

Internet

Zaczęliśmy od książek o książkach, które są symbolem wielkości ludzkiego umysłu, wyobraźni i umiejętności opowiadani. A skończymy na zjawisku, które jest postrzegane jako nieubłagalny kres człowieka, podstępny bo z pozoru pomocny, ale powoli kontrolującym nas coraz bardziej. Internet, sztuczna inteligencja i nowe technologie - opisane, a także, w błyskotliwych książkach.

W „Internet. Czas się bać” Wojciech Orliński zadaje dużo pytań.

A Aleksandra Przegalińska i Paweł Oksanowicz w książce „Sztuczna inteligencja. Nieludzka, arcyłudzka” ludzkim językiem opowiadają o nieludzkim umyśle.

Opracowanie – zespół biblioteki w Komorowie

Jubileusz osiedla „Strzecha Polska” w Komorowie

Do licznych w bieżącym roku jubileuszy w naszej gminie dołączyć należy 100-lecie osiedla „Strzecha Polska” w Komorowie.

W 1923 roku Stowarzyszenie Spółdzielcze Budowlano – Mieszkaniowe „Strzecha Polska” zakupiło od Józefa Markowicza piętnastohektarowy teren dla swoich członków. Wynajęty geodeta podzielił teren na 76 działek budowlanych, usytuowanych wzdłuż równoległych ulic (obecnie ulice: Kolejowa, Klonowa, Lipowa i Akacja). Prostopadłe przeprowadzono, istniejące do dzisiaj, wąskie przejścia dla pieszych. Wraz z budową willi sadzono drzewa i krzewy. Dzisiaj domy „Strzechy” są wprost zanurzone w zieleni, a imponujące rozmiarami lipy i klony pamiętają pierwszych właścicieli. Do wybuchu II wojny światowej blisko 70% działek zostało zabudowanych.

Towarzystwo „Komorowianie”, z okazji jubileuszu, zorganizowało sentymentalny spacer uliczkami osiedla, spotkania z potomkami pierwszych właścicieli oraz poczęstunek z „urodzinowym” tortem w gościnnym i urokliwym ogrodzie.



W spacerze, 2 września, wzięło udział bardzo wielu komorowian oraz gości z gminy i okolic. Spotkanie było szczególnie interesujące dla „nowych” mieszkańców „Strzechy”, którzy mieli okazję poznać historię osiedla i ludzi sprzed lat. Nie liczyliśmy skrupulatnie, ale było ponad 70 osób!!!! Serdecznej atmosferze sprzyjała piękna pogoda – słoneczne, wrześniowe popołudnie.

Wnuczki i wnukowie pierwszych właścicieli opowiadali o swoich dziadkach, życiu w komorowskich domach i sąsiedzkich przyjaźniach. Prawdziwym rarytasem była także możliwość obejrzenia starych dokumentów i zdjęć z rodzinnych albumów! Przedwojenne wille miały swoje nazwy: Świetlana, Czerwony Klon, Marysieńka, Cichy Dworek, Malutka, Cienie, Stella – trochę żal, że teraz posługujemy się tylko numerami. Każda rodzina i każdy dom to bogata historia, a opowieści, których mieliśmy przyjemność wysłuchać nie znajdzie się w żadnej książce!

Na bramie przy ul. Lipowej 4, wnukowie Eugeniusza Sopoćko odsłoniли pamiątkową tablicę poświęconą Dziadkowi – matematykowi, wieloletniemu dyrektorowi Gimnazjum im. T. Czackiego, dyrektorowi Gimnazjum Wandy Szachtmajerowej w Komorowie. Towarzystwo „Komorowianie” od początku swojej działalności upamiętnia na tablicach wielkie postacie komorowskiej historii, tablica Eugeniusza Sopoćko jest kolejną z nich.

Serdeczne podziękowania należą się wszystkim, którzy swoją wiedzę i swój czas zaangażowali w wydanie, i dzięki którym mogliśmy lepiej poznać przeszłość, aby lepiej rozumieć teraźniejszość Komorowa: Dorocie Bagińskiej, Lidii Kulczyńskiej-Pilich, Barbarze Zapisek, Dorocie Małeckiej, Marcie Olędzkiej oraz Markowi, Ani i Piotrowi Mrozowski.

Miło było słyszeć od mieszkańców, że potrzeba więcej takich spotkań! W imieniu Towarzystwa „Komorowianie” obiecuję, że ciąg dalszy nastąpi!

Jolanta Skrzypczyk – Towarzystwo „Komorowianie”

STRZECHA POLSKA W KOMOROWIE -WSPOMNIENIA-



Obwieszczenie.
Do Rejestru Spółdzielni R. S. I. 143 Sąd Okręgowy w Warszawie dnia 19 kwietnia 1926 r. wciągnięto następujące dodatkowe zgłoszenie:
„Stowarzyszenie Spółdzielcze Budowlano-Mieszkalnicze „Strzecha Polska” z odpowiedzialności 135 złotych, płatnych jednorazowo z dnia 10 grudnia 1925 r. Zarząd ukonstytuował się w następującym składzie: Bogusław Sopoćko, jako kierownik, Polnik, Sewerynówka 4 — wszyscy w Warszawie, skarżący Emilja Szeinbokówna, Mazowiecka 12, d) udział w złotych, płatnych jednorazowo przy przystąpieniu oraz zmniejszono liczbę członków Zarządu, dnia 19 kwietnia 1926 r.
Sąd Okręgowy, Wydział IV.
w a ż n a
... muzików



Z ALBUMÓW
DOROTY MAŁECKIEJ I BARBARY ZAPISEK